

Reporte de Sostenibilidad

CREANDO VALOR A LARGO PLAZO Y CUMPLIENDO CON NUESTROS COMPROMISOS

“ Siempre que sea posible, Gran Tierra Energy va voluntariamente más allá de lo que exige la ley para maximizar el crecimiento económico sostenible, proteger el medio ambiente y proporcionar beneficios sociales a las comunidades.

Gary Guidry

Presidente y CEO



Contenido

1	A Nuestros Grupos de Interés
4	Lo Más Destacado de 2023
5	Desarrollo Económico
17	Gestión Medioambiental
31	Salud y Seguridad
39	Derechos Humanos
47	Inversión Social
59	Nuestros Vecinos
69	Gobernanza
72	Alta Dirección y Junta Directiva
73	Desempeño

ACERCA DE GRAN TIERRA ENERGY INC.

Gran Tierra Energy Inc., junto con sus filiales, es una Compañía energética internacional independiente centrada actualmente en la exploración y producción de petróleo y gas natural en Colombia y Ecuador. En la actualidad, la Compañía está desarrollando su actual cartera de activos en Colombia y Ecuador y seguirá buscando nuevas oportunidades de crecimiento. GTE tiene su sede en Calgary (Canadá) y está constituida en Delaware (Estados Unidos). GTE cotiza en la NYSE American, la Bolsa de Londres y la Bolsa de Toronto con el símbolo GTE.



A Nuestros Grupos de Interés

En 2023, Gran Tierra Energy mantuvo su trayectoria de cumplimiento de sus estándares de desempeño empresarial, ambiental, social y de gobernanza (ASG), manteniendo al mismo tiempo la disciplina fiscal y la excelencia operativa. Estos son algunos de los factores que equilibramos mientras nos esforzamos por ser un socio confiable que crea valor para nuestros grupos de interés en Colombia, Ecuador y en todo el mundo. Nuestro equipo aplica sus conocimientos técnicos para maximizar la eficiencia, los volúmenes de producción y los ingresos de nuestros activos existentes, al tiempo que exploramos e invertimos en nuevas áreas.

Este año, el equipo ha alcanzado con éxito sus objetivos de producción, flujo de fondos operacionales y flujo de caja libre. Estos logros son un testimonio de nuestros activos de categoría mundial, al tiempo que ponen de manifiesto nuestro compromiso con la excelencia operativa. En 2023, Gran Tierra también demostró su confianza en nuestras perspectivas de futuro recomprando el 6,8% de nuestras acciones en circulación, lo que demuestra nuestra dedicación a la creación de valor para el accionista a largo plazo.

En el centro de nuestra identidad está la forma en que cumplimos nuestros objetivos. Nos adherimos firmemente a nuestros principios rectores, que incluyen el estricto cumplimiento de todos los marcos normativos pertinentes y, siempre que sea posible, vamos Más Allá del Cumplimiento para proteger el medio ambiente, fortalecer las comunidades,

mantener la seguridad de las personas, respetar los Derechos Humanos y contribuir a la paz y la estabilidad.

Estas prioridades coinciden con las de nuestro equipo de trabajo, gobiernos y socios financieros y comunitarios.

Proteger la tierra, el agua y el aire que rodean nuestras operaciones es esencial para proteger a las comunidades. Seguimos avanzando hacia nuestro objetivo de cero uso o vertido de aguas superficiales para las operaciones, evitando la competencia con las comunidades por este preciado recurso. Las inversiones en eficiencia energética han reducido significativamente la quema de gas no esencial, y las operaciones generan a menudo un excedente de energía que se utiliza para abastecer y estabilizar las redes energéticas. Nuestra huella operativa es menos de 1/30 de la superficie de tierras que hemos conservado plantando millones de árboles, preservando la biodiversidad y contribuyendo al objetivo de Colombia de alcanzar la deforestación neta cero para 2030.

En 2023, la empresa logró su año más seguro, con más de 16 millones de horas trabajadas sin accidentes con baja. Estos resultados han consolidado a GTE como uno de los operadores más seguros del mundo y esto es gracias al esfuerzo al esfuerzo por de nuestros esfuerzos por fomentar una sólida cultura de la seguridad industrial entre directivos, empleados y contratistas. Nos comprometemos a reforzar continuamente esta cultura para garantizar que nuestras operaciones sigan figurando entre las más seguras del sector.

La actividad principal de GTE crea oportunidades para miles de trabajadores locales, y nuestras prácticas de contratación

potencian a las empresas locales y garantizan que todos tengan una oportunidad justa. Las regalías generadas por nuestras operaciones se invierten directamente en las comunidades a través del programa colombiano Obras por Impuestos.

Ganarse la confianza de las comunidades cada día, cada mes y cada año requiere atención, cuidado y paciencia para escuchar. El compromiso continuo, auténtico y productivo ha dado lugar a relaciones comunitarias cada vez más fuertes y alianzas sólidas. Las inversiones sociales estratégicas y estables han reforzado las economías locales, la agricultura y la educación, con resultados impresionantes que repercuten positivamente en miles de familias. Uno de los momentos más destacados del año pasado para nuestro equipo fue ver la ropa confeccionada por artesanos y diseñadores colombianos que participan en nuestro programa Hilos de la Tierra, exhibida en un escenario mundial durante la Semana de la Moda de Vancouver.

Un elemento esencial para hacer negocios de manera correcta es mantener los derechos humanos en el primer plano de cada acción de nuestros empleados y contratistas. Nuestro apoyo a los defensores de los derechos humanos ha salvado vidas, y trabajamos a diario con funcionarios del gobierno en Colombia y Ecuador para desarrollar e implementar nuestro programa de derechos humanos.

Estamos orgullosos de haber sido aceptados por la iniciativa mundial Principios Voluntarios de Seguridad y Derechos Humanos, que respaldará aún más nuestro compromiso de mantener políticas y prácticas sólidas



Gary Guidry
Presidente y CEO

en materia de derechos humanos en todas nuestras operaciones.

Quiero agradecer a nuestros talentosos y dedicados equipos de Canadá, Colombia y Ecuador sus esfuerzos por producir eficazmente una fuente de energía vital que respalda el desarrollo mundial al tiempo que cumple nuestros compromisos medioambientales, sociales y de gobernanza. Es crucial permitir que las partes interesadas conozcan de forma transparente cómo cumplimos esta misión. Nuestro equipo ha elaborado este duodécimo Reporte de Sostenibilidad consecutivo para cumplir este objetivo. Los invito a conocer más de este trabajo en las siguientes páginas.



Pilares de la Estrategia ASG de GTE



diseñada en torno a una estrategia de sostenibilidad a largo plazo y de alto impacto



basada en el compromiso directo con las comunidades



destinada a cumplir y superar los requisitos legales y reglamentarios



estructurada para abordar problemas a gran escala y centrada en áreas de máximo impacto



La continuidad es fundamental para nuestra estrategia de sostenibilidad, que se basa en la consecución de objetivos a largo plazo que aborden directamente desafiantes problemáticas sociales y medioambientales a los que se enfrentan las comunidades cercanas a nuestras operaciones. Nuestras actividades se mantienen estables independientemente de factores externos, lo que permite lograr mayores repercusiones que no podrían alcanzarse con proyectos a corto plazo.

Diego Perez-Claramunt

Vicepresidente de Salud, Seguridad y Medio Ambiente y Responsabilidad Social Corporativa and Corporate Social Responsibility

Acerca de Este Reporte

Muchos de los grupos de interés de GTE están interesados en conocer el enfoque de la Compañía respecto al compromiso en torno a los factores ambientales, sociales y de gobernanza (ASG) que son importantes para el negocio. Las historias, imágenes y datos de este informe forman parte del esfuerzo de GTE por mostrar cómo abordar estos factores de forma responsable es fundamental para los valores corporativos de la Compañía. El informe proporciona información pertinente, creíble y transparente a las partes interesadas.

Los informes ASG de GTE se ajustan al Consejo de Normas de Contabilidad Sostenible (SASB) y a otros marcos ASG reconocidos a escala mundial. La Compañía publicó su primer Informe SASB en 2021 y su primer anexo del Grupo de Trabajo sobre Divulgaciones Financieras Relacionadas con el Clima (TCFD) junto con el Informe SASB de 2022. Para más información, visite grantierra.com/investor-relations/reports-filings.

Las principales actividades empresariales y las inversiones voluntarias de GTE contribuyen a los Objetivos de Desarrollo Sostenible (ODS) de las Naciones Unidas. A lo largo de este informe, indicamos los ODS más relevantes a los que Gran Tierra Energía contribuye de manera significativa.



“ Las relaciones productivas con las comunidades nos permiten crear valor para todas nuestras partes interesadas, apoyar las prioridades nacionales de nuestros países anfitriones y contribuir a los Objetivos de Desarrollo Sostenible de las Naciones Unidas. Los ingresos generados por nuestras operaciones se reinvierten en el negocio, lo que apoya a las economías locales y marca una diferencia real en la vida de las personas.

Ryan Ellson

Director Financiero y Vicepresidente
Ejecutivo Financiero

LO MÁS DESTACADO DE 2023

Conocimientos técnicos líderes en el sector y una cultura que Va Más Allá del Cumplimiento

La capacidad de la fuerza laboral de Gran Tierra Energy para aplicar sus conocimientos técnicos y su afán de mejora constante han convertido a la Compañía en líder del sector. La Compañía cumple rigurosamente todas las leyes y reglamentos y se ajusta a las normas ASG internacionales ampliamente aceptadas. GTE también se compromete a crear oportunidades de desarrollo económico, profesional y personal, a dar prioridad a los bienes y servicios locales y a invertir en proyectos sociales y medioambientales a través de su filosofía Más Allá del Cumplimiento.



ECONÓMICO

creación de valor para comunidades, gobiernos y otros socios

\$748M USD* de impacto económico

87.5% de la fuerza laboral de GTE es local

5.748 puestos de trabajo creados

481 empresas locales contratadas



MEDIO AMBIENTE

reducción de emisiones y protección del aire, la tierra, el agua y la biodiversidad

1,6M de árboles sembrados hasta la fecha

4.500 hectáreas totales conservadas

76% de reducción de la quema de gas excedente desde 2019

92% reciclado del agua inyectada operativa de GTE en 2023



SALUD Y SEGURIDAD

trabajadores y comunidades protegidos

CERO incidentes con pérdida de tiempo

115 hogares rurales reciben filtros de agua

AUMENTADO el acceso a los servicios sanitarios en las zonas rurales de Ecuador



DERECHOS HUMANOS

trabaja para garantizar los derechos humanos, la paz y la estabilidad

ACEPTADA en la Iniciativa de Principios Voluntarios

PROTEGIDOS los defensores de Derechos Humanos

574 km² de tierras certificadas como libres de minas antipersonal y artefactos explosivos



INVERSIÓN SOCIAL

inversión en crecimiento económico sostenible y mejora de la calidad de vida

354.000 personas beneficiadas desde 2019

APOYO a más de 200 empresarios locales

CIENTOS de agricultores recibieron formación agrícola



NUESTROS VECINOS

relacionamiento significativo a las comunidades vecinas de las operaciones de GTE

1.400+ quejas, preguntas, peticiones o reclamaciones (PQR) resueltas

COMITÉS DE TRANSPARENCIA recién constituidos en Ecuador

FORTALECIDO a decenas de líderes comunitarios

*El total incluye todos los gastos de capital, gastos operativos, gastos generales y administrativos, adquisiciones, impuestos y regalías en 2023.

Las unidades monetarias se expresan en pesos colombianos (COP) y dólares estadounidenses (USD) según el tipo de cambio vigente en el momento del cálculo a lo largo del informe.

“ Nos esforzamos por mantener una cultura de excelencia basada en el establecimiento de objetivos exigentes, la implementación de procesos sólidos y la creación de equipos de personas altamente competentes que estén alineadas con nuestra visión de mejora continua de la seguridad y las normas operativas. Esto nos permite crear valor de forma fiable para todas nuestras partes interesadas, incluidas las comunidades locales cercanas a nuestras operaciones.

Sebastien Morin
 Director de Operaciones (COO)



DESARROLLO ECONÓMICO

DESTACADOS



\$748M USD*
de impacto económico



32.647
barriles de petróleo al día



87,5%
de trabajadores locales
empleados



5.748
oportunidades de
empleo creadas



481
empresas locales contratadas

*El total incluye todos los gastos de capital, gastos operativos, gastos generales y administrativos, adquisiciones, impuestos y regalías en 2023.

La explotación responsable de los recursos exige que las actividades de producción favorezcan un medio ambiente sano y unas comunidades prósperas. GTE invierte en las comunidades a través de programas de inversión social comunitarios que contribuyen al bienestar económico, la paz y la estabilidad; el cumplimiento riguroso de la normativa medioambiental; y soluciones a gran escala basadas en la naturaleza para abordar los retos medioambientales regionales. La Compañía también mantiene una cultura de seguridad industrial en toda la fuerza laboral, al tiempo que estructura su actividad principal para crear valor para todas sus partes interesadas, incluidas las comunidades más cercanas a sus operaciones.

El planteamiento de la Compañía de mantener disciplina financiera y esforzarse por alcanzar la excelencia operativa ha garantizado que siga siendo una parte interesada sostenible y fiable, beneficiando así a las regiones en las que opera. La Compañía ha aprovechado los conocimientos técnicos de su talentosa fuerza laboral para mejorar la recuperación de petróleo de los activos existentes de GTE, maximizando el valor generado. Con la vista puesta en el futuro, la Compañía sigue explorando e invirtiendo en nuevas regiones de Colombia y Ecuador. La integración efectiva de los equipos, la cultura y las estructuras de GTE ha impulsado mejoras a largo plazo en las operaciones y el rendimiento ASG de la Compañía.

Operaciones

El portafolio de activos petrolíferos convencionales de alta calidad de Gran Tierra Energy comprende 1,6 millones de acres en Ecuador y Colombia. La Compañía destina capital a esfuerzos a largo plazo para optimizar sus operaciones actuales, explorar nuevos territorios y evaluar oportunidades de operar en nuevas zonas.

PRODUCCIÓN: DESARROLLO Y OPTIMIZACIÓN DE LOS YACIMIENTOS EXISTENTES

Los principales activos productivos de GTE se encuentran en las cuencas colombianas del Putumayo y del Valle Medio del Magdalena. El campo Acordionero de la compañía ha pasado de 4 a más de 120 pozos y ya ha producido más del doble de las reservas probadas asignadas inicialmente al yacimiento cuando se adquirió en 2016. GTE ha mejorado los factores de recuperación secundaria de petróleo, aumentado la eficiencia y reducido los costes de producción casi a la mitad en sus yacimientos colombianos, todo ello sin comprometer la seguridad ni la integridad medioambiental.

En Ecuador, GTE ya ha empezado a optimizar sus dos exitosos pozos de exploración, aumentando así los volúmenes de producción y reduciendo los costes de explotación a medida que se instalan equipos permanentes en los bloques de Charapa y Chanangué.



“

En Ecuador, nuestro compromiso es a largo plazo: Estamos aquí para aprender, apoyar e invertir en estos territorios. Lo hacemos protegiendo el medio ambiente, ofreciendo programas sociales de gran impacto y respetando los derechos humanos.

Enrique Villalobos

Presidente y Gerente de País,
Gran Tierra Energy, Ecuador

“ Nuestra actividad principal aumenta la actividad económica en las zonas cercanas a nuestras operaciones. Pero nuestra labor de dedicar recursos y crear programas que contribuyan a la consolidación de la paz, el espíritu de emprendimientos, la estabilidad y la infraestructura, son igualmente responsables de la creación de los polos de desarrollo económico logrados en las zonas donde operamos.

Manuel Buitrago

Presidente y Gerente de País,
Gran Tierra Energy, Colombia

MAXIMIZAR LA RECUPERACIÓN DE ACTIVOS MADUROS

La estrategia de GTE para el crecimiento futuro en activos maduros incluye la aplicación de técnicas de recuperación secundaria y terciaria. La tecnología de inyección de agua desplaza el petróleo para mantener la presión del yacimiento y puede aumentar la recuperación de los pozos existentes.

La adición de polímeros para aumentar la viscosidad del agua reinyectada puede incrementar aún más la cantidad de petróleo recuperado mediante reinyección. La aplicación de estas tecnologías en ciclo cerrado permite a la Compañía reducir la extracción y el vertido de aguas superficiales aunque aumente la producción.

EXPLORACIÓN: APROVECHANDO LOS ÉXITOS RECIENTES

El aumento de la estabilidad en Colombia en los últimos años ha abierto regiones históricamente poco exploradas y ha mejorado el entorno empresarial dentro de la cuenca del Putumayo, y las perspectivas en el sur del Putumayo y Ecuador son áreas clave para el crecimiento. GTE posee derechos de perforación sobre una zona en gran parte contigua en la cuenca del Putumayo y la adyacente cuenca de Oriente, en el norte de Ecuador, que la Compañía está explorando activamente.

Una exitosa campaña de exploración en 2022 dio lugar a dos descubrimientos exploratorios en Ecuador que ya han producido más de medio millón de barriles de crudo. Una campaña de exploración de seguimiento prevista para 2024 incluirá la perforación de hasta cinco nuevos pozos de exploración y la realización de un importante estudio sísmico para evaluar los yacimientos subterráneos.

Aspectos Destacados de la Producción y Exploración en 2023

Reservas Probadas Totales de Petróleo y Gas (MMBOE)	90 (↑ 7%)
Total de Reservas Probadas Más Probables de Petróleo y Gas (MMBOE)	147 (↑ 13%)
Reservas Totales Probadas Más Probables Más Posibles de Petróleo y Gas (MMBOE)	207 (↑ 13%)
Producción Promedio Total de la Compañía (BOEPD)	32.647 (↑ 6%)
Pozos de Desarrollo Perforados	25
Pozos Exploratorios Perforados	0
Total de Pozos Perforados	25

Impacto Económico de GTE en 2023*

Valor Económico Generado y Distribuido **	748
Pagos a Proveedores, Contratistas y Otros Terceros	452
Pagos a Gobiernos (Impuestos, Regalías)	274
Pagos a Empleados (Salarios y Prestaciones)	23
Inversión en las Comunidades	11
Inversión Social	6.5

*En millones dólares estadounidenses. Incluye a Colombia y Ecuador

**El total incluye CAPEX, OPEX, G&A, Adquisiciones, Impuestos y Regalías en 2023



Obras por Impuestos

Cuatro nuevos proyectos

La participación de GTE en el programa Obras por Impuestos de Colombia permite que los impuestos sobre la renta se inviertan directamente en áreas prioritarias que abordan la desigualdad social, como la seguridad alimentaria, la salud, la educación y la mejora de vías en las comunidades más cercanas a las operaciones de la Compañía. El programa es un componente del Plan de Desarrollo con Enfoque Territorial (PDET) de Colombia, que se ha convertido en una importante herramienta para apoyar el desarrollo rural y la paz sostenible en zonas

Desde 2018, Gran Tierra Energy ha invertido más de \$3,6 millones USD en los municipios PDET de Putumayo. En 2023, GTE identificó cuatro nuevos proyectos de Obras por Impuestos que se desarrollarán en los próximos dos años. Los proyectos, por un valor total de 14,2 millones de dólares, fueron elegidos por las comunidades locales en consulta con los empleados de GTE, y están a la espera de la aprobación final del Gobierno. Los proyectos se ejecutarán en los municipios de Villagarzón, Mocoa, Puerto Asís, Orito y Valle del Guamuez, y se estima que beneficiarán a más de 22.000 personas. Los proyectos anteriores de Obras por Impuestos ejecutados por Gran Tierra Energy han incluido la mejora de los comedores de cientos de escuelas, la mejora de la seguridad alimentaria de miles de niños, la mejora de las infraestructuras de saneamiento en múltiples comunidades y la mejora de las carreteras para conectar a miles de personas en las comunidades rurales entre Campo Alegre y Puerto Vega-Teteyé.



GTE HA INVERTIDO MÁS DE 3,6 MILLONES DE DÓLARES EN PUTUMAYO (COLOMBIA) A TRAVÉS DE SU PROGRAMA OBRAS POR IMPUESTOS.

Próximos proyectos de Obras por Impuestos



22.000

personas con beneficiadas



4

proyectos aprobados



\$14,2M

invertidos





Nuestra Gente

En el corazón de los éxitos de GTE está su gente. En los últimos ocho años, la Compañía ha creado un equipo de alta calidad formado por empleados dinámicos y de gran talento. GTE garantiza procesos de contratación transparentes y excelentes condiciones de trabajo para su personal local. Esto incluye proporcionar formación y orientación para permitir un rendimiento laboral óptimo y ayudar a cualificar a las personas para nuevas oportunidades.

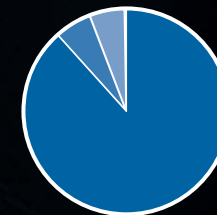
El enfoque de GTE en la promoción interna ha dado lugar a un importante liderazgo femenino en toda la empresa. Las mujeres representan el 21% de los Directores, el 32% de los Gerentes y el 30% de los Supervisores. En todos los departamentos, las mujeres representan el 36% de todos los puestos de la Compañía.

Las prácticas de contratación local de GTE maximizan las oportunidades para los habitantes locales, superando con creces los requisitos legales y reglamentarios colombianos y ecuatorianos. La empresa organiza talleres para preparar a los solicitantes de empleo con las capacidades necesarias para los puestos, y su programa de mentores ayuda a los empleados a desarrollar sus carreras.

Fuerza Laboral de GTE

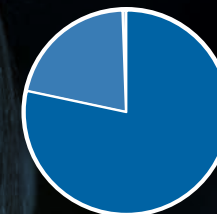


Fuerza Laboral en Colombia



- Local: 88%
- Regional: 6%
- National: 6%
- Expatriados: < 1%

Fuerza Laboral en Ecuador



- Local: 78%
- National: 21%
- Expatriados: < 1%

REQUISITOS DE LOS TRABAJADORES LOCALES

COLOMBIA: No cualificados 100% / Cualificados 30%
 ECUADOR: 70%

“

La madurez y la experiencia que nuestro equipo ha desarrollado a lo largo de los años han sido fundamentales para maximizar la producción de forma segura. La clave para ello es la tutoría y la formación constante de nuestros empleados para que puedan contribuir y crecer con la Compañía.

Ricardo Diaz

Jefe de Campo, Putumayo



La Integración de Culturas y Equipos Impulsa el Éxito

Con oficinas en tres países y operaciones en numerosos lugares, GTE integra eficazmente sus equipos, culturas y estructuras para impulsar las operaciones a largo plazo de la empresa y el rendimiento ASG. Los miembros de la dinámica fuerza laboral de GTE, formada por personas de diversas procedencias, se enorgullecen de aprender unos de otros y de compartir soluciones, retos y mejores prácticas.

COLABORACIÓN

Los equipos interfuncionales e interculturales de GTE han fomentado relaciones productivas con las comunidades y han incorporado los objetivos de sostenibilidad a los requisitos operativos. Estos esfuerzos han permitido mejorar la economía y la eficiencia dentro de la Compañía, así como las relaciones con las partes interesadas externas.

LIDERAZGO

La alta dirección trabaja estrechamente para fomentar la integración en toda la empresa y mantener a todos los empleados informados, alineados y comprometidos.

CAPACITACIÓN

La capacitación continua es fundamental, y la formación continua en el puesto de trabajo de los trabajadores se centra en los principios de competencia, seguridad, disciplina y excelencia operativa. Esto garantiza que los trabajadores estén capacitados para desempeñar sus funciones con seguridad y pericia.

COMUNICACIÓN

Una comunicación interna abierta se traduce en mejores prácticas empresariales y un mayor éxito en la consecución de los objetivos fundamentales de la empresa. El contacto frecuente entre supervisores, directivos y personal de campo garantiza que todos estén accesibles, alineados, comprometidos y sean responsables.

Creando un equipo fuerte en Ecuador

Con recientes descubrimientos y el programa de perforación sísmica y de exploración más amplio del país, previsto para 2024, GTE se ha convertido rápidamente en uno de los exploradores más exitosos de Ecuador. El equipo de Ecuador pasó de tener un solo empleado a más de 20 en sólo cuatro años, con cientos de contratistas que contribuyeron al esfuerzo. El sólido historial de GTE, su respeto por los derechos humanos, su preocupación por las comunidades, sus perspectivas de crecimiento y sus normas empresariales han atraído a los mejores talentos del país.

Creando capacidad en la cadena de suministro

Gran Tierra Energy cree que la libre competencia es un derecho fundamental e impulsa a las empresas locales a competir para ofrecer bienes y servicios de alta calidad. GTE da prioridad a los proveedores locales siempre que es posible y durante años ha contratado a cientos de empresas locales para apoyar sus operaciones en Colombia. Ahora está haciendo lo mismo en Ecuador, ayudando a los proveedores locales a desarrollar su capacidad para apoyar las operaciones de la empresa en la provincia de Sucumbíos.

KEY PARTNERS

En 2023, 182 proveedores de la empresa de diversos sectores participaron en el programa Key Partners (Socios Clave) de GTE, que ayuda a los socios de la cadena de suministro a desarrollar sus capacidades técnicas y administrativas. Key Partners ha reforzado las relaciones y apoyado un enorme crecimiento de las capacidades locales, y ha llevado a muchas de estas empresas locales al siguiente nivel.

Key Partners incluye programas educativos adaptados a las necesidades de los proveedores locales en colaboración con instituciones académicas de prestigio y Cámaras de Comercio regionales. Key Partners también facilita las relaciones entre contratistas y proveedores locales, fomentando un creciente ecosistema de oportunidades para las empresas de la zona. Las evaluaciones del rendimiento miden, reconocen y recompensan a los proveedores destacados.



“

Una de las mejores formas de generar valor en las zonas donde operamos es dar preferencia a los proveedores de las comunidades, lo que mejorará los medios de subsistencia y aumentará la capacidad de los proveedores locales. Podemos colaborar de forma productiva incluso con empresas muy pequeñas que están abiertas a recibir comentarios y dispuestas a mejorar.

Augusto Vasquez

Coordinador de Proveedores

“

Es muy emocionante tener esta oportunidad con GTE. He aprendido mucho, y la paciencia y la orientación de su gente han ayudado increíblemente a mi negocio.

Carolina Aguas

Propietaria, Servicio Integrado de La Banca, Cesar
(En imagen)



COMPAÑÍAS PARTE DE KEY PARTNERS



481
empresas locales contratadas

“ Cuando empezamos, la idea de trabajar para GTE era impensable. Pero la Empresa nos ayudó a crecer, las puertas se siguieron abriendo y hemos tenido que dar un paso adelante para aprovechar las oportunidades. Ha sido una de las cosas más maravillosas que nos han pasado.

Leonel Erazo

Propietario, Induley SAS, Putumayo

“ GTE reconoció nuestra capacidad para asumir más responsabilidades y nos dio la formación que necesitábamos para crecer. Tras la llegada de la GTE, la gente pasó de los cultivos ilegales y los grupos armados a buscar trabajo y formarse para ser empresarios, médicos y técnicos. Antes teníamos chozas de madera con tejados de paja, y ahora tenemos casas de cemento, carreteras asfaltadas, centros comunitarios y sanitarios.

John Jairo Meza Cabezas

Socio, Soluciones Integrales J.M., Puerto Limón, Putumayo

“ Fue un empleado de GTE quien me dijo por primera vez que tenía las aptitudes necesarias para crear una empresa y, gracias a GTE, tuve la oportunidad de construirla y hacerla crecer. Todo el mundo en la zona sabe que si GTE crece, todos tendremos más oportunidades.

Edwin Mosquera

MYC Construcciones, La Carmelita, Putumayo

Ayudando a Crecer a los Pequeños Proveedores

GTE constantemente contacta a empresas consolidadas con organizaciones más pequeñas y emergentes para fomentar el crecimiento del sector empresarial de las regiones donde opera. Estas asociaciones permiten a las empresas centrarse en aumentar sus normas y capacidades, cualificarse para licitar en actividades más complejas y atraer a nuevos clientes. Como parte de esta iniciativa, los posibles vendedores reciben seis meses de cursos centrados en estrategias de crecimiento personal y profesional para sus representantes comerciales con la Universidad La Salle, una institución privada colombiana de enseñanza superior.

CONECTANDO A LOS PROVEEDORES

TRASERCOL, una empresa familiar con sede en San Martín, tiene años de experiencia trabajando con GTE y se ha convertido en uno de los principales proveedores de la región. En 2023, esta empresa formó asociaciones conjuntas con tres empresas de transporte más pequeñas para ayudarlas a aprender, hacer crecer sus negocios y, en última instancia, licitar por contratos con GTE y otras empresas.

“ Nuestro éxito se ha debido en gran medida a la importancia de GTE como cliente. Estamos agradecidos por su inversión en nosotros, y estamos aquí para ayudar a otras empresas a crecer también.

Delia Carolina Coronel
Propietario, TRASERCOL, Cesar



“ Hace 40 años que no hay grandes empresas en esta parte de Ecuador, y trabajar con GTE nos ha cambiado la vida a mí y a mis colegas. Estamos agradecidos por las oportunidades que han creado porque aquí hay muchos jóvenes sin trabajo.

Marlene Machay
Administrador, 14 de febrero Asociación
Servicio de Alimentación, Sucumbíos

Colaboración con las Cámaras de Comercio locales

GTE tiene una alianza con las Cámaras de Comercio de sus zonas de operaciones para apoyar a las empresas locales y a sus dirigentes. El programa Innovar para seguir creciendo, puesto en marcha con la Cámara de Comercio del Putumayo, ayudó a 86 empresas participantes a mejorar la competencia, la comunicación, la colaboración y la cohesión entre los proveedores de la zona. También se puso en marcha un nuevo programa, San Martín Diversifica, en colaboración con la Cámara de Comercio de Aguachica, cuyo objetivo era ampliar las capacidades de los vendedores para prestar servicios a clientes ajenos al sector de los hidrocarburos impartiendo formación y fomentando las asociaciones.

UNA HISTORIA DE ÉXITO DE SURORIENTE

Edwin Mosquera (en la foto, en el centro), un emprendedor de la localidad putumayense de La Carmelita utilizó su experiencia en soldadura y montaje de tuberías para montar una empresa de fabricación en 2019. La empresa participó en varias actividades de refuerzo empresarial y de liderazgo con Key Partners y la Cámara de Comercio de Putumayo, que les ayudaron a cualificarse para presentar ofertas de trabajo con la Empresa. El personal de GTE también puso a Edwin en contacto con empresas establecidas de la zona para ayudarle a lanzar con éxito su negocio.

COMPRA DE BIENES Y SERVICIOS LOCALES 2023

Colombia

UBICACIÓN	EMPRESAS LOCALES CONTRATADAS	COMPRAS DE BIENES Y SERVICIOS LOCALES (USD)
Cauca	15	\$483.637
Putumayo	297	\$53.298.647
Valle Medio Magdalena	122	\$33.296.179
Yopal	6	\$874.035
Total	440	\$87.952.498

Ecuador

UBICACIÓN	EMPRESAS LOCALES CONTRATADAS	COMPRAS DE BIENES Y SERVICIOS LOCALES (USD)
Orellana	5	\$4.369.494
Sucumbíos	36	\$2.697.230
Total	41	\$7.066.724

“ Debemos ganarnos la confianza de los reguladores, las ONG, los institutos de investigación, las comunidades y los particulares. Lo conseguimos actuando con responsabilidad cada día; siendo transparentes sobre nuestros procedimientos, prácticas y resultados; y asignando recursos para resolver problemas acuciantes en las zonas donde operamos.

Yaneth Mantilla
Gerente de Cumplimiento Ambiental

<p>6 AGUA LIMPIA Y SANEAMIENTO</p>	<p>11 CIUDADES Y COMUNIDADES SOSTENIBLES</p>	<p>12 PRODUCCIÓN Y CONSUMO RESPONSABLES</p>	<p>13 ACCIÓN POR EL CLIMA</p>	<p>15 VIDA DE ECOSISTEMAS TERRESTRES</p>	<p>17 ALIANZAS PARA LOGRAR LOS OBJETIVOS</p>
------------------------------------	--	---	-------------------------------	--	--

GESTIÓN MEDIOAMBIENTAL

DESTACADOS



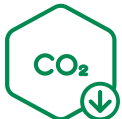
1,254

hectáreas de tierras
conservadas 4.514
hasta la fecha



172,914

árboles sembrados
1,64M hasta la fecha



26%

de reducción en
las emisiones por
barril producido
desde 2019



92%

del agua inyectada
operacional reciclada

GTE está comprometida a proteger el aire, la tierra y el agua cerca de sus instalaciones. La más fundamental de las responsabilidades de la Compañía es el cumplimiento riguroso de todos los marcos normativos pertinentes de las jurisdicciones en las que opera, incluidas todas las leyes medioambientales colombianas y ecuatorianas. En los casos donde existan vacíos en las directrices regulatorias locales, GTE se rige por estándares internacionales ampliamente aceptados, comunmente siguiendo las normas ambientales establecidas en América del Norte.

Uno de los objetivos de la Compañía desde hace tiempo es dejar el medio ambiente en mejores condiciones que cuando llegó. La empresa aprovecha sus conocimientos técnicos para estructurar sus obligaciones normativas y sus inversiones voluntarias con el fin de obtener el máximo impacto, convirtiendo así retos complejos como la escasez de agua, la deforestación y los esfuerzos de reducción de emisiones en oportunidades para modelar soluciones operativas innovadoras y basadas en la naturaleza que beneficien al medio ambiente y a las comunidades.

Usando innovación, tecnología y visión para reducir las interacciones con aguas superficiales

El agua limpia es un recurso vital y limitado en todo el mundo, y fundamental para que las comunidades de Colombia y Ecuador gocen de buena salud y prosperidad. El objetivo de GTE es mantener un uso eficiente y responsable del agua durante todo el ciclo de vida de sus operaciones y lograr un uso cero de las aguas superficiales.

GTE implementa múltiples estrategias para reducir el uso de aguas superficiales en los procesos industriales. La Compañía ha actualizado sus operaciones existentes y ha implantado nuevos requisitos de diseño de proyectos que minimizan el uso de aguas superficiales, avanzando significativamente hacia su objetivo de utilizar el 100% del agua de producción en ciclo cerrado.

UTILIZACIÓN DE FUENTES DE AGUA NO POTABLE

Los métodos de recuperación mejorada de petróleo, incluida la inyección de agua y polímeros, devuelven el agua producida junto con los hidrocarburos a la misma zona del subsuelo de la que procede para mantener la presión y aumentar la recuperación de los yacimientos. La Compañía aprovecha tecnologías que permiten utilizar agua altamente salina y no potable de formaciones subterráneas, a miles de metros de profundidad para las operaciones, en lugar de extraerla de fuentes superficiales y de agua dulce. Actualmente se están llevando a cabo proyectos piloto para investigar la viabilidad de transportar el exceso de agua producida por tuberías desde los activos circundantes de la empresa para apoyar el programa de inyección de agua en Costayaco y limitar aún más el uso de aguas superficiales.

CONSERVACIÓN Y RECICLAJE

GTE conserva y recicla el agua para minimizar el consumo doméstico en sus instalaciones de Colombia. En un nuevo proyecto piloto, que se seguirá aplicando en 2024, la empresa recogió agua de lluvia para uso doméstico. Una vez tratadas, las aguas residuales domésticas pueden reciclarse para otros fines, como el control del polvo.

“ Nuestro equipo en Colombia ha actualizado con éxito las prácticas heredadas de la industria y la abordado los retos medioambientales adhiriéndose a una estrategia de sostenibilidad coherente. En Ecuador, estamos construyendo una operación que cumple nuestros rigurosos requisitos desde el primer día. El equipo está abierto a nuevas formas de utilizar tecnología punta para diseñar proyectos que superen las normas del sector y reduzcan aún más el impacto y los riesgos medioambientales.

Ron Hands

Vicepresidente de Operaciones

Gestión de las Aguas Superficiales



92%

del agua inyectada operativa reciclada



10%

reducción en el uso de aguas superficiales desde 2016, pese al aumento de la producción

SEGUIMIENTO Y REPORTE

GTE registra e informa sobre el uso del agua en consonancia con los marcos internacionales de información ASG, incluida la Asociación Internacional de Conservación Medioambiental de la Industria Petrolera (IPIECA), el Consejo de Normas de Contabilidad Sostenible (SASB) y la Iniciativa de Información Global (GRI). La Compañía recogió más de 1.300 muestras de agua durante el año en más de 600 puntos de agua subterránea y superficial para garantizar un impacto cero en las fuentes de agua cercanas a sus operaciones en Colombia y Ecuador.

IMPACTO


El Programa de Gestión del Agua de Gran Tierra Energy garantiza que su uso del agua no afecte negativamente al acceso al agua de los residentes y las empresas de las comunidades cercanas a sus operaciones. Cualquier descarga de agua en las operaciones de GTE debe cumplir con los más altos estándares regulatorios colombianos antes de su liberación.

TRANSPARENCIA

Múltiples niveles de control y transparencia confirman la integridad de las prácticas de gestión del agua de la empresa, incluidos el control interno y las auditorías medioambientales, las inspecciones reglamentarias y los comités de transparencia en Colombia y Ecuador.

GESTIÓN DEL AGUA DE GTE

GTE está trabajando para lograr la neutralidad hídrica lo antes posible reduciendo su huella hídrica y compensando cualquier uso restante mediante la ejecución de proyectos hídricos sostenibles. GTE ha contratado a un consorcio de agencias independientes en un proyecto piloto para evaluar exhaustivamente su huella hídrica y garantizar que la Compañía cuenta con las estrategias de gestión del agua adecuadas para gestionar eficazmente este recurso crítico. Según la herramienta Atlas de Riesgos Hídricos del Instituto de Recursos Mundiales (WRI), Aqueduct, todas las extracciones de agua de GTE están situadas en zonas con bajo estrés hídrico y riesgo hídrico global de bajo a medio. En los últimos seis años, GTE ha mantenido su intensidad media de extracción de agua por debajo de 0,09 m³/bbl y su intensidad media de extracción de aguas superficiales por debajo de 0,07 m³/bbl.

 **El objetivo de GTE es alcanzar el 100 % de utilización del agua de producción en ciclo cerrado.**

Control de Agua



1.300+
muestras de agua recogidas



600+
puntos de muestreo de agua

Reduciendo las Emisiones y Apoyando el Poder Comunitario

Aunque las emisiones de GTE siempre han estado dentro de los límites de los marcos reguladores en Ecuador y Colombia, la Compañía está desarrollando activamente soluciones que reduzcan aún más las emisiones de gases de efecto invernadero. La Estrategia de Transición Energética, Reducción de Emisiones y Adaptación al Clima (Estrategia TEREAC) de GTE define un planteamiento polifacético para reducir la intensidad de las emisiones, que es un objetivo operativo importante.

La estrecha colaboración entre los equipos de medio ambiente y operaciones ayuda a identificar oportunidades para mejorar la eficiencia y reducir las emisiones mediante la mejora de los procesos, la modernización de las instalaciones existentes y la instalación de nuevos equipos. El programa Gas-to-Power (G2P) de la empresa ha reducido significativamente la intensidad de las emisiones en los últimos años al utilizar el gas natural producido para generar electricidad, reducir la quema en tea y disminuir considerablemente la necesidad de comprar, transportar y quemar diésel.

Tras haber reducido significativamente la quema en tea en sus operaciones más extensas de Costayaco y Acordionero, la empresa se centra ahora en garantizar la disponibilidad y el almacenamiento de gas para apoyar procesos similares y eliminar el uso de diésel en sus instalaciones distribuidas más pequeñas. La dirección de la empresa sigue evaluando nuevas tecnologías y combustibles que puedan impulsar una mayor reducción de las emisiones en el futuro.

Aspectos destacados del Programa G2P 2023



REDUCCIÓN DE QUEMA DE GAS:

Costayaco ↓79%

Acordionero ↓94%

desde 2019



68%

de la energía total utilizada generada por G2P



91%

de la energía de Acordionero se suministra con gas procedente de las instalaciones de GTE



19%

de aumento en la electricidad generada a partir del gas de las operaciones de GTE

ACCESO DE LAS COMUNIDADES A LA ENERGÍA

GTE ha estado trabajando para aumentar la disponibilidad de energía en las comunidades rurales cercanas a las operaciones que carecen de acceso suficiente a la electricidad. Los nuevos equipos y los acuerdos con el gobierno nacional y las compañías eléctricas locales permiten que el exceso de energía abastezca y equilibre las cargas de las redes energéticas locales.

La Compañía está evaluando la posibilidad de establecer acuerdos similares en otros yacimientos con suficiente gas asociado. El proyecto Teteyé Power, una innovadora colaboración públicoprivada entre GTE y el gobierno colombiano, instalará y mejorará la infraestructura eléctrica a lo largo del corredor Puerto Vega-Teteyé, proporcionando a múltiples comunidades un acceso a la electricidad básica que cambiará sus vidas.

NOTIFICACIÓN DE EMISIONES

GTE ha publicado un inventario de sus emisiones de gases de efecto invernadero de Alcance 1 (emisiones directas procedentes de fuentes propias o controladas) durante los últimos ocho años, y comenzó a incluir las emisiones de Alcance 2 (emisiones indirectas procedentes de la generación de energía comprada) en 2021. Desde 2019, GTE ha reducido la intensidad de sus emisiones de Alcance 1 y 2 en un 26%.

ESTRATEGIA TEREAC DEL GTE

La estrategia TEREAC de GTE especifica cómo la empresa mide y reduce sus emisiones y ayuda a integrar las medidas de mitigación y adaptación con su política medioambiental y estratégica. Los esfuerzos de la empresa por reducir las emisiones y la quema en antorcha apoyan los objetivos de los países anfitriones, incluido el objetivo declarado por el Gobierno de Colombia de reducir las emisiones de gases de efecto invernadero en un 51% para 2030 y a cero para 2050, y el objetivo de Ecuador de reducir las emisiones en un 20,4-25% para 2030. Estas actividades también están en consonancia con la norma NTC ISO-14064-1:2020, el Instituto de Recursos Mundiales (WRI), el Consejo Empresarial Mundial para el Desarrollo Sostenible (WBCSD) y el Grupo de Trabajo sobre Divulgación de Información Financiera Relacionada con el Clima (TCFD).



El objetivo de GTE es reducir a cero la quema de exceso de gas de combustión.



Gestionar las emisiones es uno de nuestros objetivos de sostenibilidad es uno de nuestros objetivos de sostenibilidad más importantes. Trabajamos para convertir cada molécula de gas producida en el yacimiento en energía utilizable, de modo que podamos aumentar nuestra independencia energética y suministrar el excedente de energía a las comunidades.

Javier Guevara
Ingeniero de Fiabilidad

**INTENSIDAD DE
LAS EMISIONES DE ALCANCE
1 Y 2 DE GTE**

↓ 26%
desde 2019



1,6 MILLONES
de árboles sembrados hasta la fecha



**DOS CENTROS
FORESTALES**
inaugurados



PARTICIPACIÓN
en acuerdos de conservación innovadores

Protegiendo la Biodiversidad de la Selva Amazónica

La estrategia de conservación a largo plazo de Gran Tierra Energy se encarga de desarrollar soluciones para los importantes y complejos retos ecológicos locales, regionales y nacionales, al tiempo que mitiga los posibles impactos medioambientales de sus actividades. Las operaciones de la Compañía en Putumayo se encuentran en las proximidades de la región andino-amazónica colombiana del Piamonte, una de las zonas con mayor biodiversidad del planeta, repleta de ecosistemas complejos.

Iniciativas como el Centro Forestal Costayaco, NaturAmazonas y el Centro Forestal Acordionero, de próxima inauguración, ejemplifican la dedicación de la empresa a la búsqueda de soluciones basadas en la naturaleza para proteger ecosistemas y recursos naturales críticos. Estas iniciativas, que son parte en el marco del *Plan de Gestión Ambiental y la Estrategia de Transición Energética, Reducción de Emisiones y Adaptación al Cambio Climático* (Estrategia TEREAC) de GTE, se alinean con los objetivos del Gobierno colombiano para hacer frente al cambio climático y la deforestación. La estrategia TEREAC de GTE también incluye compensaciones medioambientales y proyectos socioambientales voluntarios para absorber y secuestrar carbono.

NaturAmazonas

Renovación de una Alianza de Reforestación y Conservación a Gran Escala

En julio de 2023, Gran Tierra Energy anunció un acuerdo para Proyectos Destacados destinar 4 millones de dólares adicionales a NaturAmazonas, una colaboración plurianual con la prestigiosa ONG Conservación Internacional, para salvaguardar la selva andino-amazónica de Colombia. Creada en 2017, NaturAmazonas aborda las causas profundas de la deforestación y desarrolla soluciones basadas en la naturaleza para revertir el proceso al tiempo que aumenta el bienestar de las comunidades cercanas.

NaturAmazonas ha convertido a GTE en líder del sector de la reforestación y la conservación en Colombia. Ha creado un modelo eficaz para generar cambios a gran escala implicando a las comunidades en la protección de su entorno y asegurando asociaciones con instituciones públicas y privadas, así como con las partes interesadas en los esfuerzos de reforestación y conservación a largo plazo.

La prórroga del proyecto incluye 4 millones de dólares en nuevos fondos y se centrará en reforzar las redes de viveros, estrechar los lazos con las comunidades, ofrecer formación a los productores de cacao, supervisar y mantener las tierras conservadas y establecer una vía de cuatro años hacia la sostenibilidad fiscal del proyecto.

Se prevé que NaturAmazonas secuestre aproximadamente 8,7 millones de toneladas de CO₂ lo que equivale a mitigar 20 años de las emisiones de Alcance 1 y Alcance 2 de GTE en 2023.

Destacados



INVERSIÓN GTE
\$18M USD



SEMBRADOS
1,38M ÁRBOLES



DISTRIBUIDOS
3,4M DE PLANTULAS



CONSERVADAS
1.700+ HECTÁREAS



BENEFICIÓ A
3.800+ PERSONAS



BENEFICIÓ A
1.460 AGRICULTORES



HA FORMADO A
300+ APICULTORES



DESCUBRIMIENTO DE
ESPECIES VEGETALES DESCONOCIDAS HASTA ENTONCES

Centros Forestales

Ampliando un Modelo de Conservación de Eficacia Probada

La normativa colombiana obliga a las empresas extractivas a abordar y compensar los posibles impactos ambientales derivados de sus operaciones, asignando el 1% de su presupuesto anual de desarrollo de proyectos a iniciativas de protección y conservación del medio ambiente. En Ecuador, las empresas deben compensar al gobierno por cada árbol eliminado, cada uno de los cuales también debe ser reemplazado. GTE ha invertido en varios proyectos para satisfacer estos requisitos, incluidos los "centros forestales" orientados a la conservación, que ejemplifican cómo la empresa alinea las iniciativas voluntarias con los mandatos gubernamentales para maximizar su impacto y longevidad.

UN MODELO PRUBADO EN PUTUMAYO

El Centro Forestal de Costayaco (CFC) es un proyecto innovador cerca de las operaciones de GTE en Costayaco, Putumayo, que cumple y amplía las obligaciones medioambientales compensatorias y voluntarias de la Compañía. Establecido en 2010 en colaboración con el regulador medioambiental regional Corpoamazonia, el Centro ha crecido hasta las 335 hectáreas y está cerca de alcanzar su objetivo a largo plazo de conectar un corredor ecológico crítico que una las estribaciones andinas con la selva amazónica. También funciona como centro comunitario y de investigación local.

Las estaciones de vigilancia de la fauna del CFC han detectado un aumento significativo de la actividad de la fauna, con 121 especies de aves, anfibios y mamíferos en la zona, incluidas especies en peligro de extinción. El Centro también funciona como recurso educativo para las comunidades cercanas, ofreciendo cursos y formación a los interesados. Un curso de posgrado, titulado Territorios sostenibles, comunidades conectadas, ayudó a los participantes a desarrollar nuevas empresas sostenibles para aumentar la armonía entre la sociedad y la fauna de la región. Los participantes asistieron durante dos meses a clases en las que aprendieron diversos temas relacionados con el desarrollo empresarial y la sostenibilidad.



El Centro Forestal de Costayaco ha crecido hasta alcanzar las 335 hectáreas.

HUELLA DE LAS
OPERACIONES DE GTE

144
HECTÁREAS



HUELLA DE CONSERVACIÓN
DEL GTE

4.500
HECTÁREAS



EXPANDIENDO DEL MODELO DE CENTRO FORESTAL

Ubicado en 11 hectáreas en una región montañosa a ocho kilómetros de San Martín y cerca de las operaciones de la Compañía en el Valle Medio del Magdalena, el Centro Forestal Acordionero adoptará un modelo similar al del CFC. Será un punto de convergencia para las inversiones y compensaciones obligatorias de la empresa del 1%, así como para sus esfuerzos voluntarios para abordar los retos medioambientales regionales. El Centro está situado entre dos zonas boscosas interconectadas de gran biodiversidad, por las que se han registrado desplazamientos de más de 100 especies de aves. Aunque la geografía y los ecosistemas son diferentes a los de Costayaco, la ubicación permitirá al Centro, cuya apertura está prevista para 2024, restaurar y proteger una fuente de agua fluvial para las poblaciones cercanas.

CERTIFICACIÓN ISO 14001

GTE sigue cumpliendo la norma ISO 14001:2015, certificada por Bureau Veritas. La norma goza de reconocimiento mundial y valida el compromiso de una organización con la responsabilidad medioambiental y la sostenibilidad. En 2023, GTE recertificó el cumplimiento en Colombia e inició el proceso de certificación en Ecuador. La empresa utiliza el proceso de certificación como marco global para gestionar y mejorar continuamente su comportamiento medioambiental, su eficiencia, sus prácticas de sostenibilidad, su gestión de riesgos y su cumplimiento de la legislación y la normativa.

La Iniciativa para la Biodiversidad del Putumayo Sigue Causando Impacto

La Iniciativa para la Biodiversidad y el Desarrollo del Putumayo (una alianza de instituciones públicas y privadas en el seno de la Asociación Nacional de Empresarios de Colombia (ANDI)) ha proseguido su labor de protección y restauración de importantes ecosistemas y biodiversidad en el piedemonte andino-amazónico.

LOGROS EN 2023



acuerdos para conservar cientos de hectáreas, crear viveros, vigilar la biodiversidad y promover prácticas agroforestales



implantó un sistema de tratamiento biológico de aguas residuales como alternativa a las fosas sépticas



organizó un festival de observación de aves cerca del Santuario de Flora y Plantas Medicinales de Orito Ingi Ande



realizar un curso de ecoturismo para intercambiar conocimientos, herramientas y experiencias pertinentes



continuación de un estudio sobre el ecosistema acuático del río Caquetá



Acuerdos de Conservación Innovadores para Proteger Zonas Sensibles

Uno de los aspectos más destacados del trabajo de GTE este año con la Iniciativa de Biodiversidad y Desarrollo del Putumayo fue la restauración de 29 hectáreas dentro del Santuario de Flora de Plantas Medicinales Orito Ingi-Ande.

El diálogo con 15 familias que vivían en la zona protegida y cultivaban coca dio lugar a importantes acuerdos de conservación para proteger la tierra. Como parte de los acuerdos, Gran Tierra Energy ayudó a reubicar a las familias, proporcionándoles tierras y formación para ayudarles a mantener sus medios de subsistencia. Esto permitió a las autoridades medioambientales, incluidos los Parques Nacionales y el Ministerio de Medio Ambiente, sustituir los cultivos ilegales por vegetación autóctona y preservar la integridad de toda la zona protegida de más de 100 kilómetros cuadrados.



Se protegieron y restauraron 29 hectáreas de tierra.



El papel de GTE fue decisivo para restaurar esas zonas degradadas, crear sinergias con el gobierno y ayudar a todas las familias a mejorar su calidad de vida. Esto representa una nueva forma de entender lo que es posible con un pensamiento innovador sobre el medio ambiente. Hay una gran diferencia entre una empresa como GTE, que tiene una visión holística e intenta tener un impacto real, y otra que busca cumplir con el menor esfuerzo.

Walker Hoyos

Jefe del Santuario de Flora de Plantas Medicinales de Orito Ingi-Ande, Parques Nacionales



Buscamos oportunidades para lograr el mayor impacto social, medioambiental y en materia de derechos humanos posible, en lugar de limitarnos a marcar una casilla de cumplimiento.

Eduar Mendoza

Coordinador de Cumplimiento Ambiental



Protegiendo el Patrimonio Cultural de Colombia

Más de 28.000 personas visitaron el Museo Suruma durante su tercer año abierto. Situado cerca de Mocoa, Putumayo, el museo contribuye al crecimiento social de estos territorios y sus comunidades permitiendo a los visitantes explorar y celebrar la diversidad cultural del Putumayo y la Amazonia colombiana.

El museo ha sido posible gracias a la financiación de Gran Tierra Energy y al asesoramiento de Corpoamazonia y el Instituto Colombiano de Antropología e Historia (ICANH). El museo, repleto de materiales arqueológicos descubiertos durante las actividades de exploración de GTE en el Putumayo, se encuentra dentro de una reserva natural y un centro de rehabilitación de fauna silvestre gestionados por Corpoamazonia. Suruma no sólo muestra objetos; también representa prácticas, conceptos e historias.

Desde sus inicios, Suruma fue concebido para tener potencial también como museo itinerante que pueda llevar sus exposiciones, culturas y tradiciones a otras comunidades. En junio de 2023, la exposición temporal "La gente del Putumayo narra: Viajes, intercambios y reivindicaciones" comenzó a viajar por todo el país, incluido el Museo Nacional de Colombia en Bogotá y el Parque Arqueológico de San Agustín, declarado Patrimonio de la Humanidad por la UNESCO en el departamento de Huila.

APOYO A LA VIGILANCIA COMUNITARIA DEL MEDIO AMBIENTE EN ECUADOR

GTE mantiene la transparencia sobre sus prácticas medioambientales asegurándose de que las partes interesadas estén bien equipadas para comprender, analizar y responder a la información que reciben, parte de la cual puede incluir datos muy técnicos.

En 2023, GTE ofreció un taller de Capacitación en Monitoreo Ambiental para ayudar a las personas que viven en la comunidad de Unión Balsareña, que viven cerca de las operaciones de la Compañía en el bloque Chanangue en Sucumbíos, Ecuador, a observar más eficazmente y proporcionar retroalimentación sobre los procedimientos de monitoreo ambiental de GTE. El taller trató sobre normativa, estudios, encuestas y gestión, y metodología y prácticas de vigilancia ecológica.

Diecisiete miembros de la comunidad participaron en el taller, y la empresa también prestará apoyo continuo para garantizar que los líderes de la comunidad y los participantes en el programa puedan seguir contando con expertos medioambientales que apoyen su función de supervisión.



“

La sólida cultura de seguridad industrial de GTE, sus procesos bien definidos y sus herramientas innovadoras nos han ayudado a garantizar la seguridad de los trabajadores, reducir los incidentes y mejorar los resultados año tras año. Sabemos cuál es nuestro norte y organizamos nuestros procesos en función de esos objetivos.

Jackeline Lopez

Coordinador HSE



SALUD Y SEGURIDAD INDUSTRIAL



DESTACADOS



CERO

incidentes con pérdida
de tiempo



UNA DE LAS EMPRESAS
de petróleo y gas más seguras



APOYO

a los servicios sanitarios
móviles en Ecuador



PROPORCIONAR

acceso al agua potable a los
habitantes de las zonas rurales
del sur del Putumayo

Un esfuerzo a largo plazo para dar prioridad a la seguridad entre empleados y contratistas y aplicar su plan de Salud, Seguridad y Medio Ambiente (HSE), ha dado como resultado los mejores resultados de GTE en materia de seguridad industrial. En 2023, la Compañía registró más de 16 millones de horas de trabajo sin incidentes con pérdida de tiempo (LTI), lo que pone de relieve el éxito del equipo en el crecimiento de una cultura que da prioridad a la seguridad entre su fuerza laboral y sus contratistas. En Ecuador, la empresa registró 464 días sin incidentes hasta la publicación de este informe.

El historial general de seguridad de GTE continúa una tendencia de mejora a largo plazo, superando regularmente los puntos de referencia del sector y convirtiendo a GTE en una de las empresas más seguras del sector para trabajar en cualquier parte del mundo. Dado que la fuerza laboral de GTE está compuesta predominantemente por empleados locales, la seguridad de la empresa es la seguridad de la comunidad. Impulsada por su filosofía "Más allá del cumplimiento", la Compañía aprovecha todos los recursos a su disposición, incluida la cultura, la innovación las últimas tecnologías, para garantizar un entorno de trabajo seguro para todos.

Desempeño en Seguridad Industrial

Impulsados por las personas, los procesos y la tecnología

La frecuencia de accidentes con baja (LTIF) de la Compañía, de 0,00 por cada 200.000 horas de trabajo, superó todas las referencias pertinentes y se situó en el cuartil superior de cualquier región del mundo para empresas de exploración y producción, según la Asociación Internacional de Productores de Petróleo y Gas (IOGP).

Todos los aspectos de GTE están implicados en sus resultados de seguridad, que se rigen por la adhesión al marco de seguridad de la empresa Misión Vida. Este marco combina un enfoque centrado en el ser humano con una formación exhaustiva, protocolos de respuesta ante emergencias, informes y análisis, y programas y tecnologías innovadores.

CULTURA

La cultura de seguridad industrial de la Compañía comienza con la adopción de comportamientos y prácticas seguros por parte de la alta dirección. Los trabajadores de todos los niveles están facultados para compartir ideas, sugerir mejoras y detener el trabajo si las condiciones parecen inseguras. La comunicación abierta fomenta la accesibilidad y la responsabilidad de cada colaborador.

PROCESOS

Un suceso relacionado con la seguridad de los procesos, que implique una fuga grave o la pérdida de contención de materiales peligrosos, puede afectar potencialmente a la fuerza laboral, la comunidad y el medio ambiente. GTE emplea una amplia variedad de técnicas para gestionar los riesgos asociados a la exploración y producción. Los procedimientos operativos estándar, los permisos de trabajo, las inspecciones de los lugares de trabajo y los simulacros de seguridad ayudan a la fuerza laboral de GTE a llevar a cabo de forma segura los pasos necesarios para realizar trabajos complejos y potencialmente peligrosos.

PROGRAMAS DE FORMACIÓN Y SEGUIMIENTO

Los programas de formación continua para todos los implicados en las operaciones, guiados por el análisis de incidentes de seguridad, cuasi accidentes y otros indicadores principales, ayudan a GTE a efectuar mejoras a largo plazo. La supervisión remota de las obras desde el sistema "GPS" (Generating Performance Standard) de la empresa utiliza salas de supervisión por vídeo en tiempo real, proporcionando supervisión y apoyo a los trabajadores y supervisores in situ y ayuda al aprendizaje sobre seguridad.

HERRAMIENTAS Y TECNOLOGIA

GTE crea regularmente vídeos, realidad virtual, juegos, móviles, formación en línea y plataformas para controles de riesgos. El objetivo es adoptar un enfoque proactivo y predictivo de la seguridad en las operaciones, no sólo mediante la formación, sino también utilizando datos y análisis que predigan los fallos antes de que se produzcan.





La seguridad es una disciplina diaria, y la formación es un proceso constante por el que deben pasar nuestros empleados, directivos y supervisores para mantenerse a salvo ellos mismos y a sus compañeros. Nuestro reto es evitar la autocomplacencia y centrarnos en un rendimiento sobresaliente para que todos los empleados vuelvan sanos y salvos con sus familias cada día.

Milton Garcia

Responsable de Salud y Seguridad

PROGRAMAS DE SEGURIDAD INDUSTRIAL

GTE pone en práctica muchas herramientas y programas de seguridad en todas sus operaciones que trabajan conjuntamente para mantener la seguridad de sus operaciones y trabajadores. A continuación figuran algunos ejemplos:

LISTAS DE CONTROL INTELIGENTES

Las listas de comprobación SMART ayudan a los supervisores a analizar las actividades críticas para la operación de acondicionamiento, garantizando el control y la disciplina operativos. En lugar de listas de comprobación que requieren una simple respuesta de sí o no para indicar que se ha completado un procedimiento o precaución, las listas de comprobación SMART explican los factores de control necesarios y asignan una puntuación asociada al nivel de aprobación para continuar. Los responsables de seguridad pueden comparar las métricas de cada trabajador y tipo de operación para garantizar una toma de decisiones coherente en toda la empresa.

REALIDAD VIRTUAL EN UN TALADRO

Se ha desarrollado un simulador de realidad virtual para garantizar que los aspirantes a puestos clave en plataformas de perforación puedan percibir los riesgos potenciales, secuenciar correctamente los procedimientos e identificar incluso los errores menores.

MES DE LA FAMILIA SEGURA

Históricamente, diciembre es un mes en el que se registran elevados índices de incidentes de seguridad. El Mes de la Familia Segura ha contribuido a aumentar la concienciación general al situar la seguridad en el centro de atención durante estas fechas. Cada día de las últimas seis semanas del año se ha celebrado en Colombia y Ecuador una actividad o taller especial para volver a concienciar y reforzar el cumplimiento de los procedimientos de seguridad para mantener a salvo a las personas.

HISTORIAL DE SEGURIDAD INDUSTRIAL DE GTE EN ECUADOR

El equipo de Ecuador aplica las mismas herramientas, programas y normas industriales para operaciones seguras que el resto de las operaciones de GTE, manteniendo el foco en la seguridad y compartiendo conocimientos entre todo el grupo para garantizar la seguridad de la operación y de sus trabajadores, que tienen distintos grados de experiencia. La operación de Ecuador ha registrado más de 450 días sin incidentes de seguridad o medioambientales con pérdida de tiempo notificable, lo que constituye un excelente rendimiento para una operación nueva, en la que los riesgos pueden ser mayores con un entorno de trabajo más dinámico e incierto.

	2016	2017	2018	2019	2020	2021	2022	2023
Frecuencia de tiempo perdido*	0,13	0,07	0,07	0,02	0,00	0,02	0,06	0,00
Frecuencia de lesiones registrables*	0,26	0,30	0,16	0,12	0,08	0,07	0,08	0,04
Horas de trabajo	4.558.133	8.733.985	10.974.872	16.738.737	7.729.973	9.297.751	10.038.299	10.563.154

*Incidentes por cada 200.000 horas de trabajo. Incluye empleados directos y contratistas

Extendiendo la Cultura de la Seguridad a Través de Nuestra Cadena de Suministro

Comprometida con la mejora continua de la seguridad en el lugar de trabajo y de los contratistas, GTE establece expectativas claras para la gestión de riesgos y apoya a los contratistas en la mejora de sus programas de seguridad a través de la supervisión diaria, la formación, las reuniones periódicas de seguridad y la expectativa de responsabilidad por el rendimiento en materia de seguridad. La amplia formación de la fuerza laboral local (que a menudo es nueva en el sector) también ha contribuido significativamente a la tendencia a largo plazo de la Compañía a mejorar los resultados de seguridad y reducir los incidentes.

Herramientas de Control de Riesgos Sobre el Terreno

HERRAMIENTAS	COLOMBIA	ECUADOR
Permisos de Trabajo	20.893	996
Recorridos de Seguridad	8.474	750
Auditorías de Permisos de Trabajo	5.490	523
Simulacros de Seguridad	372	15
Horas de Formación	19.733	9.072

Agua Limpia Fluye en la Zona Rural de Putumayo

Debido a la falta de servicios de agua potable en el lugar donde viven, los residentes de Campo Alegre, situado cerca de las operaciones de GTE en Cohembi, al sur del Putumayo, siempre han dependido del agua no tratada de arroyos y pozos poco profundos para uso doméstico y potable, a veces hirviéndola para purificarla.

Tras realizar un análisis en profundidad, la empresa se asoció con la fundación australiana SkyJuice para instalar sistemas de filtración y tratamiento de agua de calidad comercial en las escuelas de La Libertad y Campo Alegre, garantizando así el acceso de los alumnos a agua potable limpia. Durante el proceso, quedó claro que toda la comunidad carecía de agua limpia, por lo que GTE también proporcionó filtros de agua residenciales a cada uno de los aproximadamente 115 hogares. Desde que se instaló el equipo de filtración, las enfermedades relacionadas con la calidad del agua se han reducido prácticamente a cero.



“

Una empresa como GTE desempeña un papel tan importante para comunidades como la nuestra, llenando ese vacío que otras instituciones han dejado. Sabíamos que GTE respondería a nuestra llamada, y los filtros de agua han cambiado radicalmente la calidad de vida aquí.

Elin Renia

Rector, Institución Educativa Rural La Libertad, Campo Alegre, Putumayo



115

filtros de agua residenciales instalados



2

escuelas recibieron sistemas comerciales

Fortalecimiento de los Servicios Sanitarios para las Comunidades Rurales Ecuatorianas

El acceso a las instalaciones sanitarias públicas sigue siendo un reto persistente en las zonas remotas cercanas a las operaciones de GTE en Ecuador. Los residentes viven a menudo a más de una hora del centro de salud más cercano, al que a menudo sólo se puede llegar por carreteras sin asfaltar. A pesar de los esfuerzos de los funcionarios del gobierno por prestar servicios de salud pública a las poblaciones locales a través de médicos y personal altamente capacitados, las restricciones presupuestarias limitan el acceso a equipos y suministros en estas regiones.

Un análisis inicial de referencia de la región mostró que GTE podía ayudar a cubrir necesidades críticas de las poblaciones locales coordinándose con el Ministerio de Sanidad para mejorar el acceso de estas poblaciones a la atención sanitaria. Por segundo año consecutivo, la Compañía proporcionó medicamentos, equipos y suministros al centro de salud local de General Farfán, y se asoció con las autoridades sanitarias para organizar equipos móviles de asistencia médica, proporcionando vehículos, personal, medicamentos y logística para que los profesionales sanitarios de los equipos pudieran prestar servicios sanitarios vitales a los necesitados.

“ El apoyo de GTE nos ha permitido llegar a pacientes que nunca habían recibido ningún tipo de servicio sanitario. Cuando visitamos estas comunidades, nos encontramos con condiciones extremas sin tratamiento: los equipos de divulgación han salvado vidas.

Dr. Mikaela Sigcha

Médico, Centro de Salud General Farfán
(En la foto, tercero por la izquierda), Sucumbíos



“ El respeto del derecho a la vida, la libertad y la dignidad humana es una parte fundamental de nuestra cultura corporativa, desde la alta dirección hasta el campo. Así es como siempre hemos actuado, y estos principios han permitido a nuestros equipos llevar a cabo una labor impactante en materia de Derechos Humanos.

Laura Castillo
Líder en Derechos Humanos

1 FIN DE LA POBREZA 	3 SALUD Y BIENESTAR 	4 EDUCACIÓN DE CALIDAD 	5 IGUALDAD DE GÉNERO 	8 TRABAJO DECENTE Y CRECIMIENTO ECONÓMICO 	10 REDUCCIÓN DE LAS DESIGUALDADES 	11 CIUDADES Y COMUNIDADES SOSTENIBLES 	16 PAZ, JUSTICIA E INSTITUCIONES SÓLIDAS 	17 ALIANZAS PARA LOGRAR LOS OBJETIVOS
----------------------------	----------------------------	-------------------------------	-----------------------------	--	--	--	---	--

DERECHOS HUMANOS

DESTACADOS



ACEPTADO

adherirse a la iniciativa mundial
Principios Voluntarios de Seguridad
y Derechos Humanos



22.400 HECTÁREAS DE TIERRA
cerca de Puerto Asís y Orito certificadas
libres de minas antipersonal/
artefactos explosivos



383 SOCIOS DE LA CADENA DE SUMINISTRO

formados sobre cómo identificar
y gestionar los riesgos para
los líderes sociales

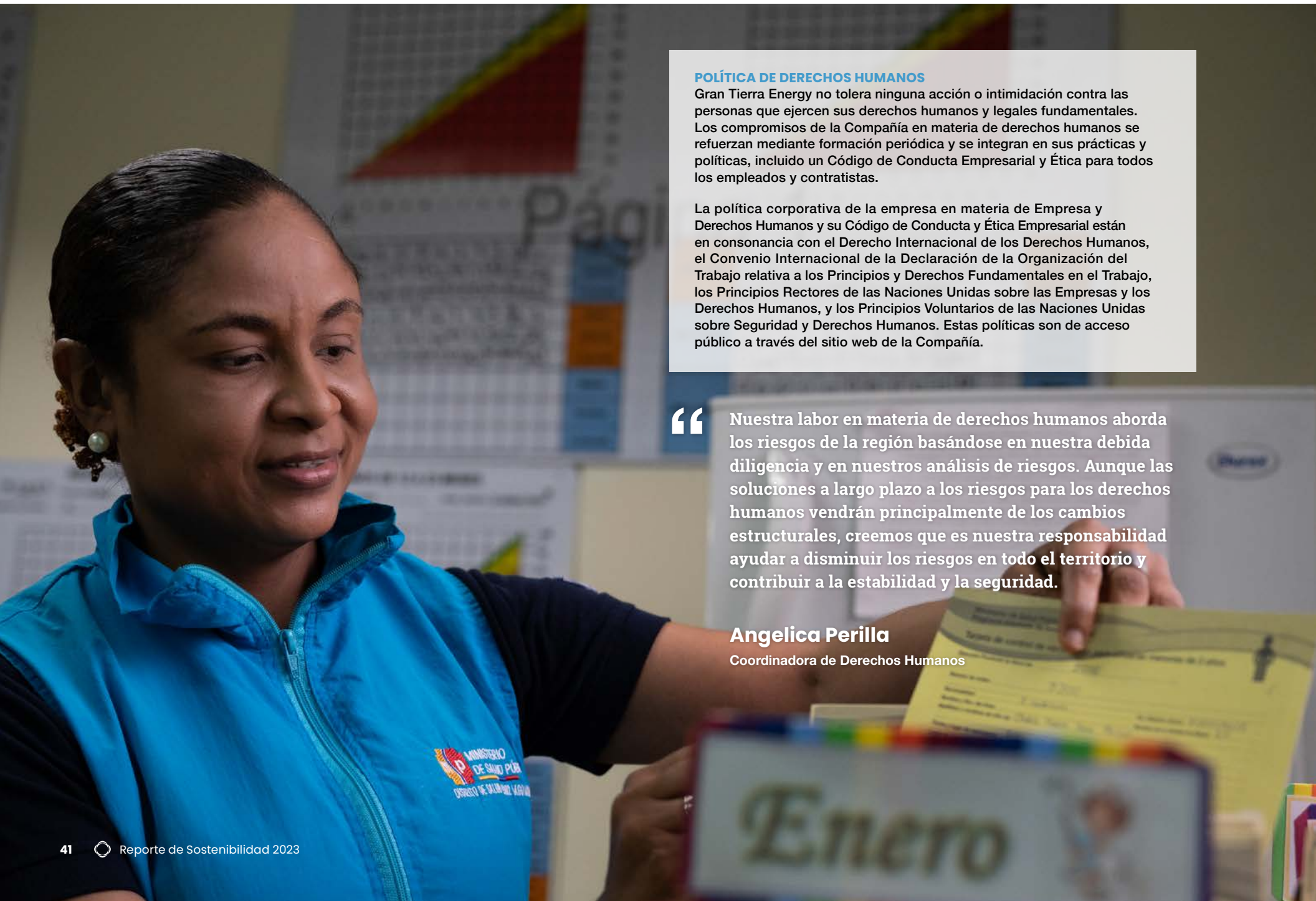


MÁS DE 950 JÓVENES
participaron en el Programa
de Prevención de la Reclutamiento
de Menores



El respeto y la protección de los Derechos Humanos sigue siendo una de las prioridades fundacionales de Gran Tierra Energy y en el corazón de la Compañía subyace una filosofía fundamental: la presencia de la Compañía debe ayudar a mejorar, promover y respetar los Derechos Humanos de las personas cercanas a sus operaciones. Las prácticas de la empresa están en consonancia con los principios de derechos humanos universalmente reconocidos, incluidos los Principios Rectores de las Naciones Unidas para las Empresas y los Derechos Humanos, y están alineadas con los esfuerzos relacionados con los derechos humanos en Colombia y Ecuador. Esta base permite a la Compañía centrarse en la prevención de riesgos desde la perspectiva de los derechos humanos.

Múltiples miembros de la comunidad, socios gubernamentales e institucionales, ONG y líderes mundiales en derechos humanos han reconocido el compromiso de GTE con los derechos humanos. Esto incluye la iniciativa mundial multilateral Principios Voluntarios de Seguridad y Derechos Humanos, que en 2023 aceptó a GTE para unirse a su cohorte limitada de empresas participantes.



POLÍTICA DE DERECHOS HUMANOS

Gran Tierra Energy no tolera ninguna acción o intimidación contra las personas que ejercen sus derechos humanos y legales fundamentales. Los compromisos de la Compañía en materia de derechos humanos se refuerzan mediante formación periódica y se integran en sus prácticas y políticas, incluido un Código de Conducta Empresarial y Ética para todos los empleados y contratistas.

La política corporativa de la empresa en materia de Empresa y Derechos Humanos y su Código de Conducta y Ética Empresarial están en consonancia con el Derecho Internacional de los Derechos Humanos, el Convenio Internacional de la Declaración de la Organización del Trabajo relativa a los Principios y Derechos Fundamentales en el Trabajo, los Principios Rectores de las Naciones Unidas sobre las Empresas y los Derechos Humanos, y los Principios Voluntarios de las Naciones Unidas sobre Seguridad y Derechos Humanos. Estas políticas son de acceso público a través del sitio web de la Compañía.



Nuestra labor en materia de derechos humanos aborda los riesgos de la región basándose en nuestra debida diligencia y en nuestros análisis de riesgos. Aunque las soluciones a largo plazo a los riesgos para los derechos humanos vendrán principalmente de los cambios estructurales, creemos que es nuestra responsabilidad ayudar a disminuir los riesgos en todo el territorio y contribuir a la estabilidad y la seguridad.

Angelica Perilla

Coordinadora de Derechos Humanos

Un Enfoque Global de los Riesgos para los Derechos Humanos

Una parte fundamental del compromiso de GTE de respetar y promover los Derechos Humanos es la integración de la Política de Derechos Humanos de la Compañía a todos los niveles. Gran Tierra lleva a cabo una variedad de actividades destinadas a reforzar y mejorar el conocimiento de los Derechos Humanos y la política corporativa de Derechos Humanos entre sus empleados, contratistas y aquellos que forman parte de su cadena de suministro.

La capacitación es una parte importante de esa estrategia, por la que la Compañía se centra en crear una cultura empresarial basada en el respeto de los Derechos Humanos. Al ofrecer oportunidades de formación periódica y crear herramientas y protocolos internos de diligencia debida, la empresa se asegura de que su equipo y sus contratistas puedan entender y cumplir su política de derechos humanos, que se ajusta a las normas internacionales y a la normativa de los países en los que opera.

Gran Tierra también cree en la importancia de reforzar la gestión de los Derechos Humanos en su cadena de suministro. Por eso, desde 2021, la Compañía ha puesto en marcha un programa centrado en sus empresas contratistas para reforzar su comprensión y aplicación de buenas prácticas en materia de Derechos Humanos. Este trabajo se ha realizado en colaboración con dos socios clave, Hemisferio Consultores y la Universidad ICESI. Más de 20 empresas locales adyacentes a las operaciones de Gran Tierra en el sur y el norte de Colombia han participado en el programa, recibiendo formación y educación sobre Derechos Humanos y negocios. Además, los participantes han recibido apoyo continuo para crear y formalizar sus propias políticas de Derechos Humanos. Esto se ha traducido en un mayor compromiso entre los proveedores de Gran Tierra para respetar y promover los Derechos Humanos en sus empresas.

Con las nuevas operaciones en Ecuador actualmente en crecimiento, en 2023, la Compañía llevó a cabo una formación dirigida por reconocidos expertos en Derechos Humanos Shift, sobre las normas de los Principios Rectores de los Derechos Humanos y las Empresas. A este taller de formación asistieron 60 personas, en su mayoría socios de la cadena de suministro. También asistieron funcionarios gubernamentales y organizaciones de la sociedad civil. Además, la empresa celebró una sesión con 19 socios locales de la cadena de suministro en Lago Agrio, en la que comunicó su política de derechos humanos, su filosofía operativa y los requisitos para aplicar sus políticas corporativas y cláusulas contractuales que hablan del respeto y la protección de los derechos humanos.



GTE realizó por primera vez un análisis exhaustivo de riesgos en materia de derechos humanos en sus operaciones en Ecuador.

Fomentando la Resiliencia de los Jóvenes

Aproximadamente 1.000 jóvenes de los departamentos de Putumayo y Cesar, en Colombia, participaron en el Programa de Prevención del Reclutamiento de Menores de GTE en 2023, lo que supone un aumento del 29% con respecto a años anteriores. Financiado por GTE y ejecutado en colaboración con la Fundación Barça y la Fundación World Vision International, el éxito del programa ha dado lugar a una prórroga de tres años. El programa utiliza el deporte como plataforma para construir comunidades más estables, ayudando a los niños en situación de riesgo a adquirir experiencias sanas y reales de resolución de conflictos a través de juegos con los que puedan identificarse. Al abordar los factores de riesgo que afectan a los niños y sus familias, el objetivo del programa es mantener a los jóvenes estudiantes en la escuela y alejados de la actividad de las bandas, las sustancias ilícitas, la trata de seres humanos y la violencia doméstica y sexual.

El programa se está aplicando en zonas que han sufrido conflictos regionales durante décadas, con un historial de reclutamiento forzoso en grupos ilegales y abuso de sustancias por parte de los adolescentes. Según el Instituto Colombiano de Bienestar Familiar (ICBF), desde el inicio del programa se han evitado directamente ocho casos de reclutamiento forzado y dos casos de violencia doméstica de género.



A los niños les encanta el programa: se han vuelto menos agresivos y más cariñosos, y he observado mejoras en su forma de afrontar los conflictos interpersonales. Y los niños pueden utilizar las habilidades que aprenden en este programa en otros aspectos de su vida.

Cindy Miranda

Orientadora, Escuela Ecológica Cohembi, Putumayo



950
jóvenes
participaron
en 2023



8
casos prevenidos
de reclutamiento
forzoso impedidos

Restablecimiento del Derecho a la Libertad de Circulación en el Sur del Putumayo

El derecho a circular libremente está consagrado en la Declaración Universal de Derechos Humanos. Sin embargo, las minas antipersona y otros artefactos explosivos dejados por décadas de conflicto armado en Colombia han causado miles de víctimas e impedido a los habitantes de las zonas rurales desplazarse con seguridad por la región mucho tiempo después de finalizado el conflicto.

Un esfuerzo plurianual de desminado humanitario financiado por GTE y en alianza con Ecopetrol, la Campaña Colombiana contra las Minas, el Departamento de Estado de EE.UU., el Ministerio de Asuntos Exteriores de Noruega y el Alto Comisionado para la Paz de Colombia lleva varios años abordando este problema crítico de derechos humanos en el sur del Putumayo. Desde 2021 se han identificado y retirado casi 300 minas terrestres, artefactos explosivos sin detonar e improvisados. En 2023, más de 22.400 hectáreas adicionales en los municipios de Puerto Asís y Orito fueron certificadas libres de minas antipersonal y artefactos explosivos, restaurando la movilidad y eliminando una barrera sustancial para el desarrollo de la zona.



GTE Patrocinó el Premio Camina 2023

junto con las embajadas de Canadá y Bélgica, para reconocer la labor de las organizaciones locales que ayudan a las víctimas y supervivientes de las minas antipersonal en Colombia.



Desminando el Putumayo



574

KM² DE TIERRA
en total han sido
desminados



285

EARTEFACTOS EXPLOSIVOS
Y MINAS ANTIPERSONAL
retiradas



44

COMUNIDADES
más seguras

Apoyo a los Líderes Sociales

Los defensores locales del medio ambiente, la sociedad y los derechos humanos pueden enfrentarse a importantes riesgos para su seguridad en algunas partes de Colombia, incluidas algunas zonas en las que opera GTE. En alianza con la Fundación Ideas Para La Paz, GTE se centró en desarrollar sus protocolos internos e impartir formación a más de 300 empleados y colaboradores locales para responder eficazmente a los posibles riesgos y ayudar a los líderes locales cívicos, sociales, de Derechos Humanos y medioambientales a permanecer seguros mientras expresan libremente sus ideas.

La empresa donó fondos para que siete funcionarios públicos elegidos localmente, responsables de proteger y promover los derechos humanos a nivel local, pudieran cursar estudios de Derechos Humanos y Derecho Internacional en la Universidad del Rosario. Al ampliar el acceso a la formación continua, GTE espera ayudar a estos Defensores Municipales a aumentar su impacto positivo en sus regiones, gestionar los riesgos de forma más eficaz y profundizar en los aspectos teóricos y jurídicos que sustentan su actuación en los territorios.



Universidad del
Rosario



FUNDACIÓN IDEAS PARA LA PAZ



Este programa nos proporciona las herramientas y los recursos necesarios para responder eficazmente a las situaciones y proteger la vida de las personas amenazadas. Si más empresas siguieran las políticas de derechos humanos de GTE, podríamos transformar el territorio.

Gabriel Yella

Defensor, Villagarzón, Putumayo



300+

participantes formados para
identificar y gestionar los riesgos de los
líderes sociales



Nuestro trabajo para garantizar los Derechos Humanos es un trabajo que salva vidas. Muchos líderes sociales, entre los que nos incluimos, se enfrentan a amenazas, y el apoyo de GTE al trabajo por los derechos humanos en los territorios tiene un gran impacto. Está claro que la Compañía está interesada en apoyar la estabilidad regional y facilitar unas mejores relaciones.

Felipe Bucheli

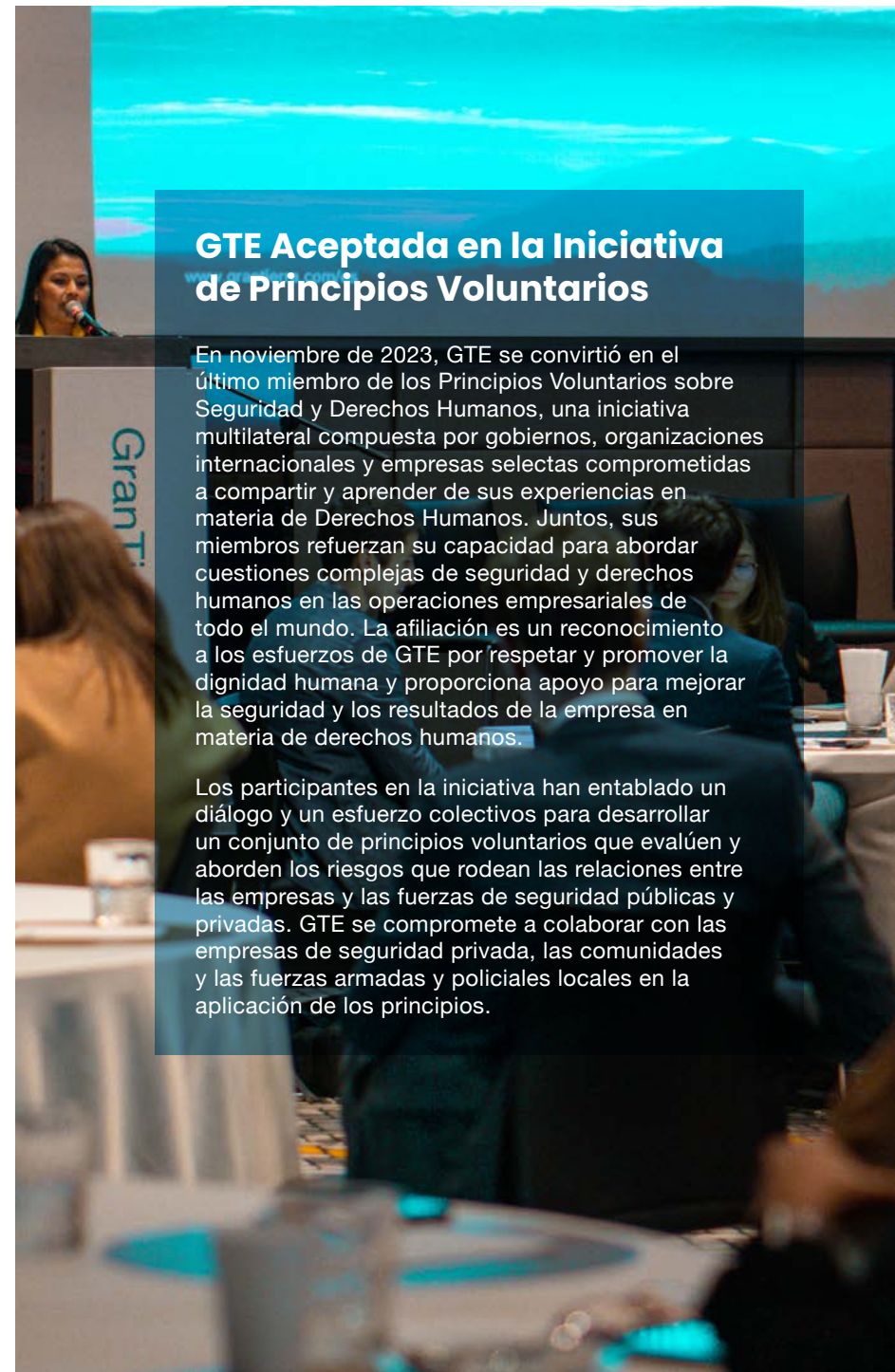
Defensor, Orito, Putumayo

Aplicación del Acuerdo de Escazú: Aumentando la Transparencia y la Participación Comunitaria

Uno de los valores fundamentales de Gran Tierra Energy es la transparencia, que se refleja en los esfuerzos de la Compañía por mantener informadas a las partes interesadas sobre todos los aspectos de sus actividades. Los esfuerzos de transparencia y compromiso de GTE apoyan a Ecuador y Colombia en la aplicación de los principios del Acuerdo Regional sobre Acceso a la Información, Participación Pública y Justicia en Asuntos Ambientales en América Latina y el Caribe, más conocido como el Acuerdo de Escazú. El acuerdo, un tratado internacional vinculante que se originó en la Conferencia de las Naciones Unidas sobre Desarrollo Sostenible de 2012, se refiere a los derechos de acceso a la información sobre el medio ambiente, la participación pública en la toma de decisiones medioambientales, la justicia y la protección medioambientales. GTE está tomando medidas concretas para aplicar el Acuerdo de Escazú, incluida la creación de protocolos y herramientas internos que animen a los equipos de la empresa a incorporar en su trabajo los principios del acuerdo y los derechos que en él se recogen.

MECANISMOS DE ACCESO A LA INFORMACIÓN Y PARTICIPACIÓN DE GTE

1. Las oficinas de GTE Te Escucha ofrecen un espacio físico accesible y permanente para las comunicaciones bidireccionales abiertas
2. Los equipos sociales de GTE están en contacto permanente con las comunidades para tratar los problemas y resolver las preocupaciones
3. Las consultas previas permiten a la empresa y a las comunidades desarrollar conjuntamente estrategias para abordar los posibles impactos de las actividades previstas en las comunidades afrocolombianas, indígenas y desatendidas dentro de la zona de influencia del proyecto
4. La formación de los miembros de la comunidad les capacita para revisar el cumplimiento de la normativa medioambiental in situ
5. GTE mantiene directrices formales sobre transparencia y participación ciudadana
6. Las evaluaciones de impacto ambiental (EIA) están a disposición de las comunidades en varios idiomas
7. Se promueve una mayor participación comunitaria durante la elaboración de las EIA
8. Las EIA incluyen una perspectiva de derechos humanos
9. La evaluación periódica de las prácticas internas ayuda a mejorar el cumplimiento de los derechos humanos



GTE Aceptada en la Iniciativa de Principios Voluntarios

En noviembre de 2023, GTE se convirtió en el último miembro de los Principios Voluntarios sobre Seguridad y Derechos Humanos, una iniciativa multilateral compuesta por gobiernos, organizaciones internacionales y empresas selectas comprometidas a compartir y aprender de sus experiencias en materia de Derechos Humanos. Juntos, sus miembros refuerzan su capacidad para abordar cuestiones complejas de seguridad y derechos humanos en las operaciones empresariales de todo el mundo. La afiliación es un reconocimiento a los esfuerzos de GTE por respetar y promover la dignidad humana y proporciona apoyo para mejorar la seguridad y los resultados de la empresa en materia de derechos humanos.

Los participantes en la iniciativa han entablado un diálogo y un esfuerzo colectivo para desarrollar un conjunto de principios voluntarios que evalúen y aborden los riesgos que rodean las relaciones entre las empresas y las fuerzas de seguridad públicas y privadas. GTE se compromete a colaborar con las empresas de seguridad privada, las comunidades y las fuerzas armadas y policiales locales en la aplicación de los principios.



Adoptamos un enfoque local para diseñar nuestra estrategia de compromiso e inversión en las comunidades. Los equipos sobre el terreno están facultados para desarrollar las estrategias que consideren más adecuadas a los problemas de las comunidades.

Ana Saavedra

Directora de Salud, Seguridad, Medio Ambiente y Responsabilidad Social Corporativa



1 FIN DE LA POBREZA 	4 EDUCACIÓN DE CALIDAD 	5 IGUALDAD DE GÉNERO 	7 ENERGÍA ASEQUIBLE Y NO CONTAMINANTE 	8 TRABAJO DECENTE Y CRECIMIENTO ECONÓMICO 	9 INDUSTRIA, INNOVACIÓN E INFRAESTRUCTURA 	10 REDUCCIÓN DE LAS DESIGUALDADES 	11 CIUDADES Y COMUNIDADES SOSTENIBLES 	16 PAZ, JUSTICIA E INSTITUCIONES SÓLIDAS 	17 ALIANZAS PARA LOGRAR LOS OBJETIVOS
----------------------------	-------------------------------	-----------------------------	--	--	--	--	--	---	--

INVERSIÓN SOCIAL

DESTACADOS



\$6,5M USD
para inversiones sociales



354.770
personas se beneficiaron de
programas de inversión social
desde 2018



52% MUJERES
beneficiarias



**INVERSIONES
SOCIALES**
alineadas con los pilares
del PDET de Colombia

Las inversiones sociales de Gran Tierra Energy se dirigen a áreas en las que pueden tener un impacto significativo y contribuir a los Objetivos de Desarrollo Sostenible de las Naciones Unidas. Reconociendo la naturaleza interconectada de las cuestiones sociales, medioambientales, económicas y de derechos humanos, el portafolio de proyectos de la Compañía está meticulosamente diseñada para reforzarse e integrarse entre sí, con el fin de aumentar el impacto en el largo plazo.

GTE ha desarrollado una metodología para medir el impacto de sus inversiones sociales, que se centran en el desarrollo económico, el espíritu empresarial y la creación de capacidad en las comunidades. Estas herramientas ayudan a realizar un seguimiento de las inversiones y a establecer objetivos sociales, medioambientales y financieros, lo que permite a la empresa tomar decisiones informadas y basadas en datos. Este enfoque ayuda a garantizar que GTE cumple sus compromisos al tiempo que tiene un impacto real. Desde 2016, los programas de inversión social de la Compañía en Colombia y Ecuador han beneficiado a más de 350.000 personas, lo que equivale a toda la población del Putumayo.

Emprender+

Resultados del programa de emprendimiento

Más de 1.000 personas aplicaron en 2023 el popular programa de Gran Tierra Energy orientado al emprendimiento, Emprender+. Administrado en alianza con la Corporación Mundial de la Mujer en Colombia (CMMC), Emprender+ ha ayudado a cientos de emprendedores a superar los retos prácticos de hacer crecer una pequeña empresa ofreciéndoles apoyo esencial, incluida formación técnica, orientación en gestión empresarial y capital inicial. Muchas de las empresas fortalecidas a través de este y otros programas actuales y anteriores de GTE centrados en el espíritu empresarial han mejorado la rentabilidad, la viabilidad y la sostenibilidad de las empresas locales. También han contribuido significativamente a la actividad económica local y han estrechado las relaciones comunitarias.

En los últimos años, el programa se ha centrado en las regiones colombianas del Valle Medio del Magdalena y el Putumayo, desarrollando vías de prosperidad no relacionadas con el negocio de la producción de petróleo.



Las nuevas empresas pueden ser muy positivas para una comunidad, ya que todos ven el impacto en la vida de los empresarios. Ahora hay una gran demanda del programa. Y la gente está pensando en su propia capacidad para crear una empresa.

Alfonso Carreño

Consultor de Inversión Social



TODOS

los participantes en el programa han recibido capital inicial para sus empresas



79%

de los participantes en Emprender+ son mujeres





“ **Emprender+ hizo que me decidiera a montar mi propio negocio y me dio lo que necesitaba para empezar a cultivar mi primera hectárea de arroz. Damos las gracias a GTE por seguir presente y hacer cosas importantes con la comunidad.**

Claudia Barragán

Emprendedor Agrícola
Vereda La Válvula, Santander

“ **El programa me ayudó enormemente con todos los aspectos de una pequeña empresa y el apoyo me ayudó a hacer crecer mi negocio de helados. Desde entonces, he podido ampliar y comprar mejores equipos, y espero construir mi propio taller algún día.**

Johann Alvarez

Propietario, Win Win Helados Artesanales,
Illagarzón, Putumayo

“ **Esta colaboración nos empujó a pensar y soñar a lo grande. Esperamos que GTE nos siga fortaleciendo a las mujeres de aquí, porque hay muchas que dependen de esto.**

Fabiola Mejia

Artesana, San Martín, Cesar

Hilos de la Tierra Participa en la Semana de la Moda de Vancouver

Una colección de ropa creada por artesanos colombianos de comunidades indígenas y afrocolombianas, madres solteras y mujeres afectadas por el conflicto histórico del país, y el renombrado diseñador colombiano Juan Pablo Socarrás, protagonizaron la pasarela del tercer desfile de moda más importante de Norteamérica, la Semana de la Moda de Vancouver 2023.

La asociación entre GTE y la Corporación Mundial de Mujeres de Colombia ha involucrado a cerca de 250 artesanas de las regiones del Putumayo y el Magdalena Medio, ayudándolas a adquirir nuevos conocimientos, mejorar sus habilidades, preservar sus culturas y tradiciones, aumentar sus ingresos e incluso conectar a las artistas locales con compradores nacionales e internacionales. Tres de los artesanos fueron patrocinados por GTE para viajar a Vancouver (Canadá) y participar en toda la experiencia de la Semana de la Moda. Los artesanos se prepararon para el desfile con Socarrás y su equipo, observaron su trabajo en una gran pasarela internacional y se pusieron en contacto con vendedores internacionales tras el desfile.

“

Hilos de la Tierra está diseñado para mejorar la calidad de vida, la salud emocional y la dignidad de los participantes. Nos centramos en sacar a la comunidad de su zona de confort y crear un producto con una estética verdaderamente local pero lo bastante global para que cualquier hombre o mujer pueda llevarlo. Cuando lo conseguimos, decidimos como colectivo poner la colección a la vista de todo el mundo. Fue inspirador no sólo para ellos, sino para mí y para cualquiera que tenga sueños.

Juan Pablo Socarrás

Diseñador y Embajador de Buena Voluntad de la ONU

Participantes de Hilos de la Tierra



246
personas



11
comunidades



91%
de mujeres

60% de participantes afrocolombianos e indígenas

“ A través de este proyecto, GTE ha abierto una ventana a nuestra alma y carácter indígenas y nos ha abierto muchas puertas para fortalecernos y conectar con lo que han hecho nuestros abuelos.

Dayana Mamian

Artesana, San Miguel de la Castellana, Putumayo

“ Hilos de la Tierra nos ayudó a ver que si muchos artesanos con talento trabajan juntos en la misma dirección, podemos tener un impacto. Hemos aprendido mucho viajando a Vancouver y es mi responsabilidad compartir esos conocimientos con mi comunidad y los demás participantes.

Francisco Jansasoy

Artesano, Resguardo Wasipungo, Putumayo



Agroemprende Cumple sus Objetivos

En 2023, Agroemprende superó su objetivo cuatrienal de fortalecer a más de 400 agricultores de cacao en Putumayo y contribuir a la paz y la estabilidad regionales ayudando a desarrollar una próspera industria del cacao como alternativa a los cultivos ilícitos. GTE se ha comprometido a aportar más de 5 millones de dólares hasta 2025 a esta iniciativa, que apoya a empresas familiares de cultivo de cacao con equipos, plántones, materiales y formación.

El programa, que está alineado con el objetivo del gobierno colombiano de impulsar la industria del cacao a nivel nacional (especialmente en las antiguas zonas de conflicto), proporciona apoyo para ayudar a los agricultores a mejorar su calidad de vida estabilizando y aumentando los ingresos procedentes del cultivo del cacao. Los elementos clave son la formación técnica para producir cacao más sostenible y de mejor calidad y la creación de asociaciones cooperativas locales y regionales que mejoren el acceso a mercados competitivos para que los agricultores locales puedan negociar precios más favorables.

“Nuestro trabajo va mucho más allá del cumplimiento y los indicadores clave de rendimiento: estamos en relación con estas comunidades, y el trabajo tiene un impacto emocional en nosotros.

Deyanira Contreras

Consultor de Inversión Social

“

Hace cinco años el cacao era un fracaso en esta zona porque no había coordinación ni supervisión. Pero cuando GTE nos trajo Agroemprende, fue beneficioso para aumentar los conocimientos de los productores, y nos hemos tomado en serio la mejora de la calidad y el precio de nuestro cacao.

Jesús Antonio Toro Martínez

Representante, Asociación de Agricultores AGROPAL, Putumayo

Resultados del programa en sus primeros cuatro años

(desde 2020)



419

participantes en total



119%

aumento de la productividad de los productores



100%

de aumento de la cantidad de cacao producida



100%

de aumento en los márgenes de beneficio

Enamorando a los Jóvenes con el Cacao

En 2023, Agroemprende organizó un concurso para inspirar a los estudiantes a aprender sobre el cultivo del cacao. Los ganadores fueron seleccionados para asistir a un viaje con todos los gastos pagados para visitar el Salon du Chocolat, una enorme feria comercial de París que acoge a más de 100.000 visitantes de todo el mundo. Jhency Pesillo, miembro de la asociación de cacao de Villagarzón ASOPROCAVIP, fue uno de los ganadores del concurso 2023.

“ La mayoría de los productores de esta región participan en Agroemprende porque reconocen el poder de la producción sostenible de cacao para mejorar su calidad de vida.

Jesus Arbey Guerrero Ruales

Gerente de la Cooperativa Kausai Sachi, Putumayo

“ En París aprendí y viví demasiadas cosas. El programa del cacao enseñó mucho a los agricultores sobre el cultivo de productos de calidad y nos mantuvo firmes. Me entusiasma la idea de aprovechar esta oportunidad para cultivar cacao de alta calidad y poder seguir apoyando mis estudios y mi futura carrera.

Jhency Pesillo

Villagarzón, , miembro ASOPROCAVIP y ganador del Concurso Juvenil AgroEmprende, Putumayo

SOCODEVI

pobt
PROGRAMAS DE DESARROLLO Y EMPLEO TERRITORIAL

Canada

ecopetrol

Mejorando las infraestructuras comunitarias


Cada año, muchas comunidades cercanas a las operaciones de GTE reciben compensaciones por posibles impactos relacionados con las actividades de desarrollo y producción de GTE. Los fondos suelen entregarse en forma de proyectos de desarrollo comunitario que se deciden mediante un diálogo formal con las comunidades.

REDUCIR LOS RIESGOS PARA LA SEGURIDAD VIAL DE LOS JÓVENES ESTUDIANTES EN ECUADOR

Los acuerdos de inversión social en Ecuador dieron lugar a la instalación de dos vallas en la escuela Río Ucano de la comunidad 5 Ases y en la escuela Rafael Larrea de Unión Balzareña. Las vallas evitarán que los niños deambulen por la carretera cercana y se arriesguen a interacciones peligrosas con los vehículos que pasan.

LOS NUEVOS EDIFICIOS ESCOLARES MEJORAN EL ACCESO A LA ENSEÑANZA PRIMARIA

Nuevas aulas, edificios escolares rehabilitados y pozos de agua in situ son sólo algunas de las mejoras que GTE realizó en las escuelas comunitarias cercanas a las operaciones de la empresa en Colombia durante 2023. Estos y otros proyectos de apoyo a las escuelas se planifican en coordinación con los alcaldes y las comunidades locales, y se gestionan a través del Programa de Beneficio Comunitario de GTE, supervisado por el regulador nacional de hidrocarburos ANH.



“ GTE ha dado un giro de 180 grados a la calidad de vida aquí. Se pueden ver las mejoras en toda la comunidad, incluida esta escuela, que ha sido tan beneficiosa para los alumnos y los educadores. Nos sentimos muy bendecidos.

Saddy Medina

Directora, Escuela Montecitos, Rio de Oro, Cesar

Invirtiendo en las artes escénicas

Este año, los fondos procedentes de los compromisos de compensación de GTE asociados a sus actividades de desarrollo de Acordionero han transformado la Casa de Cultura de San Martín con la adición de un moderno auditorio, aulas, espacios de práctica, baños y un vestuario. El año que viene, la ciudad planea construir una segunda planta, con un estudio de grabación, con los fondos previstos.

“ Se trata de un símbolo excelente y permanente de la alianza de GTE, que tanto nos ha ayudado a hacer avanzar a la comunidad a lo largo de los años.

Leusman Guerra Rico

Alcalde (2020-2023), San Martín, Cesar

“ Este tipo de mejoras pueden tener un efecto de bola de nieve en una comunidad. Esto ha dignificado la enseñanza de las artes escénicas para profesores y alumnos, y los padres están agradecidos de contar con estas instalaciones.

Carlos Cobos

Coordinador de Cultura, San Martín, Cesar

Inversión Social en Ecuador

Como nuevo operador en Ecuador, la estrategia social de GTE equilibra el deseo de obtener resultados a largo plazo y de gran repercusión con el apoyo inmediato a las comunidades con necesidades acuciantes y urgentes y para las que trabajar con GTE es algo nuevo. El equipo social ecuatoriano ha desarrollado una triple estrategia para implicar y apoyar a las partes interesadas de la comunidad. La mayoría de los fondos implican iniciativas estratégicas a largo plazo potencialmente transformadoras y proyectos productivos para aumentar los ingresos y construir la economía local. El resto de los fondos de inversión social se destina a atender necesidades inmediatas de la comunidad y a ayudar a las comunidades a atraer capital exterior para financiar proyectos especiales.

SUCUMBÍOS SOSTENIBLES: MEJORA DE LA PRODUCTIVIDAD AGRÍCOLA RURAL EN ECUADOR

El proyecto insignia de inversión social de GTE en Ecuador, *Sucumbíos Sostenible*, integra los objetivos medioambientales con las actividades económicas locales existentes, ayudando a mejorar los resultados económicos y la autosuficiencia al tiempo que forma a los agricultores para que protejan y preserven los recursos naturales mediante técnicas agrícolas centradas en la sostenibilidad a largo plazo, la seguridad alimentaria y el desarrollo económico.

En sólo dos años, la asociación de 2 millones de dólares con la ONG española CODESPA ya ha proporcionado a más de doscientos agricultores de las comunidades de 5 Ases, La Milagreña, 15 Octubre y Pío Jaramillo formación financiera, ganado, plántones y equipamiento. CODESPA ha trabajado en regiones remotas y rurales de todo el mundo en agrosdesarrollo y emprendimiento centrado en ayudar a las personas que viven en la pobreza a liberar su máximo potencial para ser autosuficientes.



“

La formación que hemos recibido nos ha dado lo que necesitamos para empezar a plantar, mantener y cosechar nuestro cacao de forma más productiva. Es pronto, pero ya estoy aplicando las nuevas técnicas y confío en que serán beneficiosas

Jose Luíz Tacuri,

Agricultor, 15 Octubre, Sucumbíos (izquierda)

“ El programa ya nos ha enseñado cosas nuevas que podemos hacer por nuestras vacas y nos ha ayudado a aumentar nuestros ingresos. Por supuesto, nos queda mucho por aprender, pero estamos agradecidos de que nos hayan tenido en cuenta para este programa.

Holguer Lauisa

Agricultor, Pio Jaramillo, Sucumbíos

“ Creemos en el poder de las empresas privadas para facilitar el desarrollo social basado en la comunidad. Nuestro equipo se inspira al interactuar cada día con familias extraordinarias que están entusiasmadas por seguir adelante.

Ferrán González Ribeiro

Director Nacional, CODESPA, Ecuador

SUCUMBÍOS SOSTENIBLE



\$2M USD
invertidos a tres años



59.000
plantas de cacao entregadas



70
máquinas agrícolas entregadas



616
cabezas de ganado entregadas



170+ PERSONAS
asistieron a 6 talleres centrados en la integración de la perspectiva de género y la orientación financiera



142 PERSONAS
entrenados en colegios de agricultura y almacenamiento

“ La transparencia y el interés genuino por las comunidades son claves para el éxito del compromiso a largo plazo. El diálogo bidireccional es esencial para comunicarnos eficazmente con nuestros interlocutores, y la información que recibimos del terreno desempeña un papel importante en nuestra labor de planificación y desarrollo.

Ligia Gonzalez

Coordinador Social



NUESTROS VECINOS

DESTACADOS



1.400+ PQRS

(preguntas, quejas, peticiones o reclamaciones)
resueltas en Colombia y Ecuador



INSTALADOS

Comités de transparencia
en Ecuador



FORTALECIDOS

líderes y defensores
comunitarios



2.101

reuniones comunitarias
celebradas

Gran Tierra Energy se compromete de diversas maneras con todas sus partes interesadas, incluidos los empleados, las organizaciones de la sociedad civil, los socios de la cadena de suministro, las instituciones gubernamentales, los organismos reguladores y las comunidades financieras. Algunos de los grupos de interés más importantes de GTE son las comunidades y las personas situadas cerca de las operaciones de la Compañía.

La estrategia de relacionamiento de GTE con las comunidades se basa en la transparencia, el diálogo y el entendimiento. Estos valores son fundamentales para construir y mantener la confianza, que se facilita a través de programas formales y espacios físicos para mantener conversaciones proactivas, aprender y compartir. La empresa reconoce que los factores operativos y medioambientales suelen estar estrechamente relacionados con las cuestiones sociales, y los equipos de GTE están estructurados para permitir la integración interfuncional con el fin de abordar estos retos con eficacia.

Generando Confianza Mediante la Transparencia

Uno de los factores más importantes de la capacidad de GTE para operar es la confianza que la empresa se gana con cada una de las comunidades cercanas a sus zonas operativas. En Colombia y Ecuador, las reuniones periódicas, los programas, las comunicaciones, los comités y otros procesos formales garantizan que las comunidades locales estén bien informadas sobre las actividades del proyecto. Los mecanismos para que las partes interesadas registren preguntas, quejas y reclamaciones (conocidos comúnmente como PQR) ayudan a identificar y resolver rápidamente los problemas en ambos países.

COMITÉS DE TRANSPARENCIA

Gran Tierra ha creado Comités de Transparencia para garantizar que las comunidades estén bien informadas sobre las operaciones de GTE y fomentar la confianza y la responsabilidad. Estos comités desempeñan un papel importante en el compromiso de GTE con las partes interesadas, ayudando a las comunidades a comprender las implicaciones de las actividades de GTE y contribuyendo al desarrollo sostenible mediante el fomento de prácticas responsables y la integración de las perspectivas locales en el proceso de toma de decisiones.

APOYANDO A LOS DIRIGENTES A REPRESENTAR EFICAZMENTE A SUS COMUNIDADES

Un elemento importante de la transparencia es garantizar que las comunidades estén preparadas para comprender y responder a la información que reciben, que en algunos casos puede ser muy técnica. Con este fin, GTE e Insuco, una consultora internacional independiente especializada en ciencias sociales y sostenibilidad, se han asociado para ofrecer el programa CAVA, un programa de desarrollo de capacidades de liderazgo y ciudadanía culturalmente apropiado en la parroquia General Farfán de la provincia de Sucumbíos, en Ecuador. Los graduados del programa están bien preparados para participar eficazmente en procesos de supervisión como los comités de transparencia. Treinta y dos personas de la parroquia General Farfán participaron en 2023.



“

La transparencia es la forma en que podemos verificar que GTE cumple sus obligaciones. Nos reunimos periódicamente con la empresa y compartimos lo que aprendemos con nuestras comunidades, levantando acta por escrito para que todos puedan ver lo que se discutió.

Jessica Herrera

Presidente, Comité de Transparencia 5 Ases, Sucumbíos,
(Fotografiada a la derecha)

POTENCIACIÓN DE LAS JUNTAS DE ACCIÓN COMUNITARIA

GTE apoya la capacitación de las comunidades ayudando a fortalecer las asociaciones comunitarias locales, denominadas Juntas de Acción Comunitaria (JAC). Estos grupos cívicos locales están formados por residentes que aúnan fuerzas y recursos para representar eficazmente a sus comunidades. La empresa ofrece formación para ayudar a estas organizaciones a entender cómo utilizar la legislación colombiana pertinente en beneficio de sus comunidades, reforzar sus procesos de gobernanza y toma de decisiones, ayudarles a solicitar financiación pública y mejorar su capacidad para evaluar y gestionar asuntos relacionados con la comunidad.

“ GTE es un gran aliado nuestro, y nuestra comunidad está bien armonizada con la Empresa. Sus inversiones en La Banca han sido importantes, han tenido impacto y han fortalecido a la comunidad. Quizá lo más importante es que ha habido mucha comunicación, lo que nos mantiene alineados.

Rolando Guerra

Presidente, La Banca JAC, Cesar

“ Desde el principio vimos que GTE era diferente de las empresas que habían trabajado antes en este sector. Creemos que la presencia de la empresa reportará importantes beneficios a nuestra comunidad, pero queda un largo camino por recorrer y debemos seguir construyendo una relación a largo plazo basada en la confianza.

Darwin Vergara

Presidente, Patria Nueva, Sucumbíos
(fotografiado al centro, camisa amarilla)

GTE Te Escucha

Una Política de Puertas Abiertas para las Comunidades

Las oficinas de Gran Tierra Energy Te Escucha son una herramienta importante para un Sistema de Gestión de Reclamaciones eficaz. Esto mejora el compromiso de la comunidad, fomentando la transparencia y la comunicación abierta. Las oficinas son espacios permanentes y accesibles que respaldan la política de puertas abiertas de la empresa. Los profesionales a cargo de las oficinas participan en actividades comunitarias para asegurarse de que la gente conoce las oficinas, permanece accesible y recoge quejas.

Las oficinas *móviles de GTE Te Escucha* en Ecuador garantizan que los residentes de las comunidades más remotas cercanas a las operaciones de la empresa en Charapa y Chanangue tengan la oportunidad de ser escuchados y de relacionarse directamente con la empresa cada mes.



Este espacio es importante para que los ciudadanos comprendan el actual marco normativo de protección de las personas y el medio ambiente, las operaciones de GTE y el papel de la empresa como fuente de desarrollo responsable para la región y el país.

Omar Flores

Presidente Parroquial, General Farfán, Sucumbíos

SISTEMA DE GESTIÓN DE RECLAMACIONES

El Sistema de Gestión de Quejas de Gran Tierra se esfuerza por ofrecer respuestas puntuales y de alta calidad y considera que un mayor número de preguntas, quejas y reclamaciones (comúnmente conocidas como PQR) es un indicador positivo de comunicación abierta.

Este proceso sirve como sistema de alerta temprana para los problemas que surjan en la comunidad, dando a la empresa la oportunidad de analizar la situación, evaluar el impacto, anticiparse a cualquier problema y responder adecuadamente.



57

visitas de GTE TE
ESCUCHA MOVIL a la
comunidad en 2023

GENERALIDADES PQR 2023

	Colombia	Ecuador
En Progreso	0	0
Resuelto	1.268	193
Total	1.268	193

PQRS POR TIPO/TEMA 2023

	Colombia	Ecuador
Impacto Medioambiental	109	10
Derechos Humanos	1	0
Repercusiones en Terceros y en las Infraestructuras	139	18
Prácticas Laborales	196	34
Acceso a la Tierra	30	0
Consulta Previa	11	0
Proveedores	140	25
Información Sobre el Proyecto	77	14
Inversión Social	565	92
Total	1.268	193

PQRS 2023 POR CANAL

	Colombia	Ecuador
Empleados Designados	321	117
E-Mail	596	28
Oficina Móvil	22	48
Oficinas	325	N/A
Página Web	4	0
Total	1.268	193

PetrolCopa: Los Estudiantes Resuelven los Problemas Medioambientales de la Comunidad

En sólo cuatro años, *el Desafío Escolar PetrolCopa* ha llegado a más de 5.000 estudiantes de los departamentos de Cesar, Cauca, Santander y Putumayo. El reto, puesto en marcha por GTE y la Sociedad de Ingenieros Petroleros (SPE), se desarrolló para enseñar STEM (Ciencia, Tecnología, Ingeniería, Artes y Matemáticas) y habilidades de aprendizaje basadas en proyectos, fortalecer las capacidades de investigación, desarrollar el trabajo en equipo y reducir la desinformación sobre la industria petrolera en las comunidades de los estudiantes. La Switch Energy Alliance es un componente fundamental de la educación energética que se imparte en *la PetrolCopa*.

El concurso de este año tenía dos componentes: el diseño de proyectos ecológicamente innovadores y relevantes para sus comunidades, y un concurso de conocimientos basado en trivialidades. Los finalistas participaron en un concurso nacional en Bogotá. Los participantes obtuvieron premios en metálico y los equipos ganadores recibieron ordenadores portátiles y capital inicial para poner en marcha sus proyectos al año siguiente.

“ Esta experiencia enriquecedora ha sido lo más importante que he hecho en mi vida. A lo largo del proceso nos convertimos en algo más que un equipo: nos convertimos en una familia.

Nelly Estefany Duarte Vargas

“ Aprendimos mucho sobre la industria petrolera y tuvimos la oportunidad de visitar nuevos lugares, conocer nuevos amigos y descubrir cosas nuevas.

Miguel Angel Caro Zuñiga

En la foto, de izquierda a derecha: Los estudiantes Nelly Estefany Duarte Vargas, Miguel Ángel Caro Zúñiga, Jorge Luis Meléndez García y Hernán Guillermo Tolaza Vargas de la Institución Educativa Juan Pablo II de Río Negro, Santander fueron los ganadores nacionales del Desafío Escolar Copa Petrolera 2023.

Reír, bailar, jugar y aprender con *GTE en Mi Comunidad*

En 2023, más de 11.000 hombres, mujeres y niños participaron en juegos, manualidades, teatro, danza, producciones cinematográficas y almuerzos comunitarios, todo ello en actos organizados y acogidos por GTE en colaboración con artistas locales. Con el fin de fortalecer los lazos con las comunidades, líderes e instituciones de los departamentos de Putumayo, Cauca, Santander y Cesar, *GTE En Mi Comunidad* realizó actividades lúdicas y educativas con temáticas que reforzaron los valores compartidos, la sana convivencia y el valor de vivir en comunidad.





Mantenimiento de Vías Abordar la seguridad vial con las comunidades

Con una fuerza laboral que realiza cientos de desplazamientos diarios en vehículos ligeros, medios y pesados, la actividad de GTE requiere carreteras en buen estado para funcionar con eficacia y seguridad. Debido a los limitados recursos del gobierno en algunas zonas remotas del país, GTE realizó el mantenimiento el mantenimiento de las carreteras principales varias veces al año. Tras escuchar la frustración de varias comunidades por el estado y la seguridad de las carreteras, los equipos sociales y de mantenimiento de GTE se dieron cuenta de que aumentar la frecuencia del mantenimiento haría necesarias reparaciones menos importantes, que podrían realizar los trabajadores locales, aumentando así sus oportunidades de empleo. GTE contrató a inspectores de carreteras de la comunidad para que alertaran a la empresa cuando fuera necesario realizar reparaciones.



GTE MEJORÓ
MÁS DE 200 KM
de vías existentes en 2023

Los FamTrips Abren Puertas y Generan Confianza

Varias veces al año, GTE invita a las partes interesadas de la comunidad a visitar sus operaciones para poder compartir información sobre la industria, sus operaciones y sus prácticas. Estos "FamTrips" pretenden generar confianza, abordar la desinformación y fortalecer las relaciones con las partes interesadas de la comunidad. En Colombia, más de 80 personas, entre ellas profesores de escuelas locales, voluntarios de la Sociedad de Ingenieros de Petróleo y miembros de la Comunidad Indígena Cabildo Kiparadó, conocieron de primera mano las instalaciones de la Compañía en el Centro Forestal de Costayaco y en las instalaciones de las operaciones de Costayaco y Acordionero.

Fundación de Tejedores de Chambira

En Ecuador, casi 700 personas participaron en cuatro sesiones del programa de relaciones comunitarias del Patronato de Tejedores de Chambira de GTE. Chambira es uno de los diversos espacios que la empresa utiliza para fomentar la comunicación permanente con los miembros de la comunidad local. El programa, impartido en colaboración con el Ministerio ecuatoriano de Inclusión Económica y Social y el Ministerio de Salud Pública, crea un espacio lúdico para debatir sobre el fortalecimiento de la comunidad, la salud, el envejecimiento y otros temas relevantes. El programa está abierto a todos los residentes de la provincia de Sucumbíos.

Consulta Previa

La Constitución de Colombia otorga a los grupos étnicos el derecho fundamental a la "Consulta Previa, Libre e Informada" o Consulta Previa (CP). Estas comunidades se encuentran por todo el país, incluidos varios grupos indígenas y afrocolombianos cerca de las operaciones de Gran Tierra en Putumayo. Con el aumento de las actividades de exploración y desarrollo en Putumayo, donde las interacciones con estas comunidades protegidas son comunes, GTE ha creado un departamento dedicado exclusivamente a la gestión del proceso de Consulta Previa.

Las consultas previas sirven como mecanismo para preservar la integridad étnica, social, económica y cultural de las comunidades indígenas y afrocolombianas mediante el establecimiento de un proceso formal de diálogo entre las comunidades étnicas y las empresas. El proceso garantiza que estas comunidades sean consultadas adecuadamente sobre las actividades que puedan afectarles y sobre cómo se mitigarán, compensarán o evitarán los impactos. GTE, junto con otras empresas de Colombia que participan en el proceso de Consulta Previa (CP), colabora con el Ministerio del Interior de Colombia, que supervisa el proceso formal y garantiza la presencia de representantes del Ministerio Público, el gobierno local y las autoridades medioambientales durante cada interacción con la comunidad.

GTE cree que la cultura, las creencias y la visión del mundo de las comunidades indígenas y étnicas ofrecen un inmenso valor a la sociedad, y las Consultas Previas son oportunidades para fortalecer las relaciones con estas importantes partes interesadas. En 2023, GTE avanzó en 13 procesos de Consulta Previa, cinco de los cuales siguen en curso. Desde 2016, GTE ha iniciado 57 procesos de Consulta Previa, de los cuales el 86% han concluido con acuerdos satisfactorios.

“ Nuestras políticas de gobernanza son la base de la cultura que nos esforzamos por crear en GTE. Establecen un marco y un tono para la forma en que pretendemos llevar a cabo todos los aspectos de nuestro negocio. Operar de forma correcta y mantener la transparencia en nuestras comunicaciones redundan en los mejores resultados para todos nuestros grupos de interés. Esto es lo que hemos estado haciendo desde que llegamos a Colombia y Ecuador.

Gary Guidry
Presidente y CEO



GOBERNANZA

DESTACADOS



JUNTA

dirigida por un presidente independiente



88,9%

de los miembros de la junta son independientes



22%

de representación femenina en la junta



10

reuniones formales de la Junta en 2023

Gran Tierra Energy está comprometida a fomentar una cultura de hacer negocios de la manera correcta. Esto significa que la Compañía, sus directivos y sus empleados desarrollan su actividad de forma honesta, justa y segura, cumpliendo todas las leyes y normativas de las jurisdicciones en las que opera. Siempre que es posible, Gran Tierra Energy va voluntariamente más allá de lo que exige la ley para maximizar el crecimiento económico sostenible, proteger el medio ambiente y proporcionar beneficios sociales a las comunidades.

GTE identifica, comunica y aborda sus riesgos, e incorpora criterios ambientales, sociales y de gobernanza (ASG) en la planificación estratégica y las decisiones de inversión.

La empresa ha plasmado estos principios en un conjunto exhaustivo y vinculante de políticas corporativas. También imparte formación periódica para informar a empleados y contratistas sobre todas las políticas pertinentes y garantizar su cumplimiento. Para consultar estas políticas, visite www.grantierra.com/es/sustainability/governance/

Principios y Políticas Generales de Gobernanza de GTE

CÓDIGO DE CONDUCTA

El Código de Conducta de Gran Tierra Energy esboza el compromiso de la empresa de mantener las normas éticas más estrictas. Todos los empleados de GTE han adoptado el Código y realizan una formación anual en línea para garantizar el conocimiento y el cumplimiento de su contenido.

TRANSPARENCIA

La transparencia es un aspecto crítico del negocio de GTE y genera credibilidad entre las partes interesadas de GTE. Es responsabilidad de la empresa informar sobre sus operaciones y gobernanza con regularidad y transparencia. Como parte de ese proceso, la empresa divulga lo siguiente a lo largo del año:

- Comunicados de Prensa Financieros y Operativos: www.grantierra.com/es/news-releases/press-releases/
- Noticias Medioambientales, Sociales y de Gobernanza: www.grantierra.com/es/news-releases/esg-news/
- Informe de la SASB y la TCFD: grantierra.com/books/2022-sasb-en/#page=1
- Informes de la Ley de Medidas de Transparencia del Sector Extractivo, un Informe Anual que Muestra Todos los Pagos Realizados a los Gobiernos: www.grantierra.com/es/sustainability/reporting/

SENSIBILIZACIÓN Y FORMACIÓN EN DERECHOS HUMANOS

El respeto de los Derechos Humanos es un pilar fundamental. Gran Tierra Energy se compromete a ofrecer formación formal en Derechos Humanos a sus empleados y contratistas.

DIVERSIDAD

Gran Tierra Energy se compromete a mantener un lugar de trabajo diverso. Las mujeres representan el 36% de los empleados de GTE.

ANTICORRUPCIÓN

Gran Tierra y sus entidades afiliadas no pueden buscar ni recibir ninguna ventaja indebida en el curso de sus tratos comerciales con funcionarios gubernamentales.

DENUNCIA ANÓNIMA DE IRREGULARIDADES

Gran Tierra Energy se compromete a proporcionar un lugar de trabajo propicio para la discusión abierta de sus prácticas empresariales y dispone de una línea telefónica anónima de denuncia de irregularidades (<https://secure.ethicspoint.com/domain/media/en/gui/19355/index.html>) donde se reciben y abordan las quejas.

COMITÉ DE LA JUNTA DE SSMA

El Comité de Salud, Seguridad y Medio Ambiente ayuda al Consejo a supervisar la gestión de la sostenibilidad, ASG, salud, seguridad y protección, y a abordar los riesgos medioambientales, de seguridad y operativos.

COMITÉ DE NOMBRAMIENTOS FORMAL PARA EXAMINAR Y RECOMENDAR CANDIDATOS A CONSEJERO

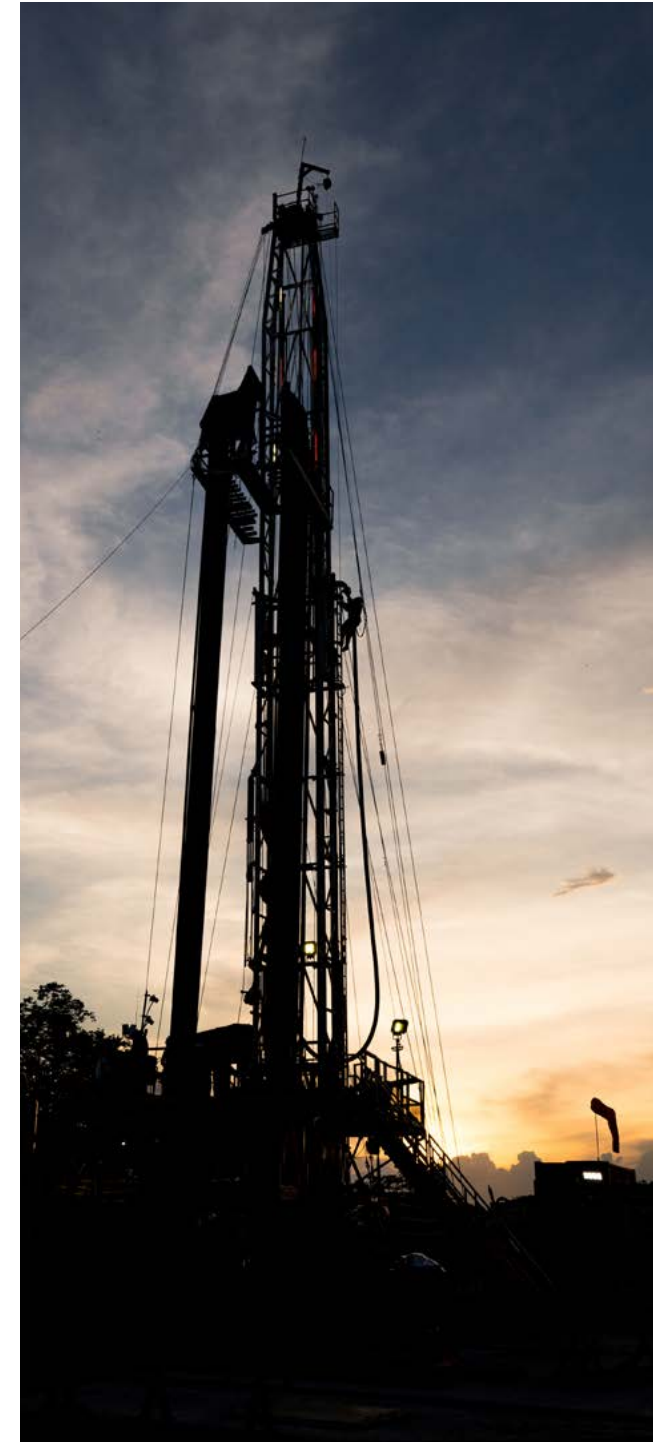
El Comité de Nombramientos es responsable de asistir al Consejo en la supervisión de las funciones de gobierno corporativo de la empresa.

SAY-ON-PAY

Gran Tierra Energy cree que la remuneración de los ejecutivos debe estar alineada con los intereses de sus accionistas. En la junta anual de 2023 de la empresa, el 88,45% votó a favor de Say-on-Pay.

CONSEJO DE ADMINISTRACIÓN COMPROMETIDO CON LA NORMA DE VOTO POR MAYORÍA

Los estatutos de Gran Tierra establecen la norma de la mayoría de votos para la elección de directores en elecciones no impugnadas.



Alta Dirección y Junta Directiva

DIRECCIÓN EJECUTIVA

Gary S. Guidry

Presidente y CEO

Ryan Ellson

Director Financiero y Vicepresidente Ejecutivo de Finanzas

Sebastien Morin

Director de Operaciones

Phillip Abraham

Vicepresidente Jurídico y de Desarrollo Empresarial

Ron Hands

Vicepresidente de Operaciones

Muyiwa Akinyosoye

Vicepresidente de Grandes Proyectos de Capital

Jim Evans

Vicepresidente de Servicios Corporativos

Chris Metcalfe

Vicepresidente de Finanzas

Diego Perez-Claramunt

Vicepresidente de Salud, Seguridad y Medio Ambiente y Responsabilidad Social Corporativa

Lawrence West

Vicepresidente de Exploración

Rob Will

Vicepresidente de Gestión de Activos

Pedro Zutara

Vice President, Finance, Ecuador

Manuel Buitrago

Presidente y Gerente de País, Colombia

Enrique Villalobos

Presidente y Gerente de País, Ecuador

MIEMBROS DE LA JUNTA

Gary S. Guidry

Presidente y CEO

Robert Hodgins

Presidente Junta Directiva

Peter Dey, Consejo de la Reina

Miembro de la Junta

Evan Hazell

Miembro de la Junta

Alison Redford, Consejo de la Reina

Miembro de la Junta

Ronald W. Royal

Miembro de la Junta

Sondra Scott

Miembro de la Junta

David Smith

Miembro de la Junta

Brooke Wade

Miembro de la Junta



Datos de Desempeño

INDICADOR	UNIDADES	2020	2021	2022	2023
ECONOMIA					
Valor Económico Generado y Distribuido ^{1,2}	millones de \$	299,2	488,6	789,0	748,0
Pagos a Proveedores, Contratistas y Otros Terceros ²	millones de \$	181,2	218,5	522,0	452,0
Pagos a Gobiernos (Impuestos, Regalías) ²	millones de \$	53,0	151,9	314,0	274,0
Pagos a Empleados (Salarios y Prestaciones) ²	millones de \$	18,9	18,6	20,0	23,0
Inversión en las Comunidades ²	millones de \$	4,1	5,2	8,0	11,0
Pagos a Proveedores de Capital (Deuda, Intereses, Dividendos) ²	millones de \$	0,0	0,0	0,0	0,0
Inversión Social ²	millones de \$	1,9	4,6	5,1	6,5
Empleo Local Temporal ²	contratos	3.697	3.200	4.578	5.748
Gasto en Proveedores (Colombia y Ecuador) ²	millones de \$	175,8	212,8	295,6	459,8
Regional ²	millones de \$	30,6	33,9	40,5	103,8
País ²	millones de \$	142,5	175,5	247,8	353,1
Internacional ²	millones de \$	2,7	3,3	7,3	2,9
AMBIENTAL					
Número Total de Incidentes de Vertidos (Colombia y Ecuador) ²	conteo	75	54	81	59
Vertidos Contenidos ²	conteo	70	45	58	55
Incidentes Medioambientales ²	conteo	3	5	16	3
Vertidos de Petróleo o Productos Químicos < 1 bbl ²	conteo	1	4	7	1
Vertidos de Petróleo o Productos Químicos > 1 bbl ²	conteo	1	0	0	0
Vertidos Causados por Terceros (Vandalismo, Robo o Accidentes de Camiones Cisterna)	conteo	0	0	0	8
Volumen de Vertidos ³	m ³	18,88	9,3	11,2	5,0
Porcentaje de Vertidos Recuperados ²	%	100	100	100	100
Cantidad Total de Vertidos Significativos o Notificables ²	m ³	8	0	0	0
Extracción de Agua ²	miles de m ³	751,86	842,22	1.150,31	1.280,27
Agua de los Ríos y Arroyos ²	miles de m ³	612,73	605,26	854,81	949,11
Agua Comprada a Terceros ²	miles de m ³	115,02	197,26	276,54	311,08
Agua de los Pozos ²	miles de m ³	24,11	39,70	18,96	20,08
Agua Vertida ^{2,4}	miles de m ³	280,12	82,02	84,56	58,57

Datos de Desempeño

INDICADOR	UNIDADES	2020	2021	2022	2023
Otras Medidas Relacionadas con el Agua					
Agua Producida ²	miles de m ³	3.551,39	6.028,51	8.918,41	11.142,98
Agua Inyectada en Pozos Activos	miles de m ³	3.899,18	6.070,88	8.622,08	10.804,15
Consumo de Agua no Empresarial (Sede Central)	miles de m ³	1,41	1,41	3,10	2,99
Total de Agua Consumida	miles de m ³	472,74	760,19	1.065,75	1.221,71
Emisiones Totales de GEI (CO₂E) ^{2,5}					
Alcance 1 ²	toneladas métricas de CO ₂ -e	169.712	197.447	258.406	273.975
Alcance 2 ²	toneladas métricas de CO ₂ -e	78.411	97.487	133.968	176.544
Cumplimiento Normativo					
Número de Inspecciones de las Autoridades ²	conteo	37	48	88	64
Número de Hallazgos e Incumplimientos ²	conteo	24	0	6	4
Número de Hallazgos que Han Dado Lugar a Multas o Sanciones no Pecuniarias ²	conteo	0	0	0	0
Incidentes de Incumplimiento de los Permisos, Normas o Reglamentos Sobre Calidad o Cantidad de Agua ²	conteo	0	0	0	0
Total de Residuos ²	toneladas	1.185	1.472	1.880	5.541
Residuos Peligrosos (Según la Definición del País) ²	toneladas	238	590	1.439	5.226
Residuos no Peligrosos ²	toneladas	947	882	441	305
Residuos no Peligrosos Incluir Porcentaje de Residuos Reciclados ²	%	76	62	36	7
Residuos no Peligrosos Incluir Porcentaje de Residuos Incinerados ²	%	0	0	0	0
Residuos no Peligrosos Incluir Porcentaje de Residuos Depositados en Vertederos ²	%	24	38	64	93
Energía Procedente de Fuentes Renovables y no Renovables	kWh	155.578.108	189.396.548	257.075.796	325.070.749
Energía Comprada	kWh	27.722.893	25.925.823	29.377.750	32.681.004
Potencia Eléctrica Total	kWh	183.301.001	215.322.371	286.453.546	357.751.753
Porcentaje de Energía Consumida de la Red	%	15,1	12,0	10,3	9,1
SEGURIDAD INDUSTRIAL					
Seguridad de Empleados y Contratistas ²					
Frecuencia de Lesiones con Baja - Combinado ²	por 200k hrs de exposición	0,00	0,02	0,06	0,00
Frecuencia de Lesiones Registrables - Combinado ²	por 200k hrs de exposición	0,08	0,07	0,08	0,04

Datos de Desempeño

INDICADOR	UNIDADES	2020	2021	2022	2023
Frecuencia de Lesiones Registrables - Empleados ²	por 200k hrs de exposición	0	0	0	0
Frecuencia de Lesiones Registrables - Contratistas ²	por 200k hrs de exposición	0,08	0,07	0,08	0,04
Frecuencia de Lesiones con Baja - Empleados ²	por 200k hrs de exposición	0	0	0	0
Frecuencia de Lesiones con Baja - Contratistas ²	por 200k hrs de exposición	0,08	0,02	0,06	0,00
Víctimas Mortales - Empleados ²	conteo	0	0	0	0
Víctimas Mortales - Contratistas ²	conteo	0	0	0	0
Horas Trabajadas ²	horas	7.729.973	9.297.751	10.038.299	10.563.154
Seguridad Pública y Preparación para Emergencias ²					
Inspecciones de Seguridad Realizadas ²	conteo	2.888	3.270	7.185	5.490
Número de Simulacros de Emergencia (de Mesa y en Persona) ²	conteo	250	345	408	487
RECURSOS HUMANOS					
Número total de empleados	conteo	322	319	336	351
Femenino	conteo	121	122	125	128
Masculino	conteo	201	197	211	223
Empleados en cada país					
Colombia	conteo	226	228	235	234
Canadá	conteo	95	90	96	94
Ecuador	conteo	1	1	5	23
Empleados cubiertos por convenios colectivos	%	0	0	0	0
Tasa de contratación de nuevos empleados (Colombia y Canadá)	%	2,5	3,8	11,0	12,0
Tasas de rotación voluntaria (Colombia y Canadá)	%	3,4	5,8	4,2	4,0
Número total de horas de formación en el año (Colombia and Ecuador) ²	horas	1.851	1.865	5.551	8.721
Media de horas de formación al año por empleado (sólo Colombia)	horas/persona	8	8,2	23,5	36,5
Femenino	horas/persona	77	10	60	90
Masculino	horas/persona	53	7	38	61
Edad media de los empleados (Colombia)	años	41	40	41	42
Edad media de los empleados (Canadá)	años	45	45	46	46
Edad media de los empleados (Ecuador)	años	N/A	N/A	46	37

Datos de Desempeño

INDICADOR	UNIDADES	2020	2021	2022	2023
COMUNIDADES Y DERECHOS HUMANOS					
Número total de reclamaciones ²	conteo	217	961	1.485	1.461
Resuelto ²	conteo	217	961	1.485	1.461
En Progreso ²	conteo	0	0	0	0
Reclamaciones por tipo/tema ²					
Prácticas laborales ²	conteo	75	166	286	230
Impactos medioambientales ²	conteo	1	53	105	119
Adquisición de bienes y servicios ²	conteo	95	139	177	165
Acceso terrestre ²	conteo	5	26	22	30
Derechos Humanos ²	conteo	0	0	0	1
Otras causas (impacto en terceros, infraestructuras) ²	conteo	41	577	895	916
Número total de consultas previas activas	conteo	4	13	16	13
Número total de consultas previas concluidas	conteo	0	3	7	3
Número de comunidades étnicas consultadas	conteo	4	13	16	13

Todos los valores monetarios están en USD. Las cifras pueden diferir ligeramente debido al redondeo.

1 El total incluye todos los CAPEX, OPEX, G&A, Adquisiciones, Impuestos y Regalías en 2023.

2 Los indicadores de datos se combinan para Ecuador y Colombia cuando están disponibles.

3 Incluye los volúmenes procedentes de vertidos incidentes y de vertidos confinados.

4 No se vierten aguas residuales sin tratar.

5 Los cálculos se realizan en el Límite de Control Operativo.

Mientras navegamos por el panorama de la producción de energía, nuestro compromiso con la sostenibilidad se mantiene. Nuestro informe de sostenibilidad 2023 refleja nuestro compromiso con las prácticas responsables, las operaciones transparentes y la gestión medioambiental.

Para obtener mayor información sobre Gran Tierra Energy o suscribirse a nuestra lista de correo, visite: www.grantierra.com/es



**500 Centre Street SE
Calgary, Alberta, Canada T2G 1A6**

GRANTIERRA.COM/ES